



Bedienings- en veiligheidshandleiding voor de XGA20ACE mobiel zwevend werkplateau



**XCMG FIRE-FIGHTING SAFETY EQUIPMENT CO., LTD.**



## Bedienings- en veiligheidshandleiding voor de XGA20ACE mobiel zwevend werkplateau

Juli 2020 , versie 1.

Identificatienummer voertuig (PIN)	
Motornr.	
Fabricagedatum	(Y/M)

De bedienings- en veiligheidshandleiding is onderdeel van het product en moet altijd ter referentie beschikbaar zijn.

Lees deze bedienings- en veiligheidshandleiding goed door voordat u dit product gaat gebruiken.

Het ontwerp en de fabricage van de machine voldoen aan de vereisten vermeld in GB 25849-2010

**Alle rechten voorbehouden**

**Zonder schriftelijke toestemming van XCMG is het verboden deze publicatie of delen ervan te dupliceren of te gebruiken in welke vorm of op welke manier dan ook, inclusief het dupliceren, fotokopiëren, opnemen, en opslaan in een informatieruimte, en ophaalsysteem.**





## Contents

Voorwoord .....	III
Beschrijvingen van waarschuwingssymbolen en -signalen .....	V
Revisie .....	VII
Hoofdstuk 1 Veiligheidsmaatregelen .....	1-1
1.1 Overzicht .....	1-1
1.2 Voorbereidingen voor het gebruik van de machine. ....	1-1
1.3 Slepen, hijsen en transport .....	1-3
1.4 Onderhoud .....	1-3
Hoofdstuk 2 Veiligheidsvoorschriften: .....	2-1
2.1 Vereisten en verantwoordelijkheden van het personeel .....	2-1
2.2 Werkomstandigheden .....	2-3
2.3 Werken in de nabijheid van transportleidingen .....	2-5
2.4 Nominale last van het werkplatform .....	2-7
2.5 Maatregelen tijdens het rijden .....	2-7
2.6 Maatregelen voor het bedienen .....	2-9
2.7 Statische en dynamische testen .....	2-19
Hoofdstuk 3 Algemene inleiding tot de XGA20ACE. ....	3-1
3.1 Overzicht .....	3-1
3.2 Hoofddoel en toepassing van de machine .....	3-1
3.3 Hoofdstructuur .....	3-2
3.4 Belangrijkste technische parameters .....	3-3
3.5 Productetiketten: .....	3-4
Hoofdstuk 4 Belangrijkste technische parameters en afmetingen .....	4-1
4.1 Tabel met de belangrijkste technische parameters .....	4-1
4.2 Afmetingen machine tijdens rijden .....	4-3
Hoofdstuk 5 Bediening volledig voertuig .....	5-1
5.1 Beschrijving van de bedieningselementen .....	5-1
5.2 Veiligheidsapparatuur .....	5-5
5.3 Inspecteren en testen vóór het gebruik .....	5-8
5.4 Beschrijving van de bedieningselementen .....	5-11
Hoofdstuk 6 Transport, hijsen en opslag .....	6-1
6.1 Transporteren en ophijsen .....	6-1
6.2 Opbergen .....	6-4



Hoofdstuk 7 Inspectie- en reparatierecord.....7-1  
7.1 Inspectie- en reparatierecord.....7-1



## Voorwoord

Deze gebruiksaanwijzing is echt een belangrijk stuk gereedschap! Deze gebruiksaanwijzing moet altijd in de machine worden opgeborgen.

Deze gebruiksaanwijzing heeft als doel uitleg te geven over de veiligheidsmaatregelen en de bedieningsprocedures aan de eigenaar, gebruiker, leaser en huurder, zodat de apparatuur binnen het bedoeld gebruik veilig en correct wordt bediend.

Als gevolg van continue verbeteringen bij de producten van **XCMG FIRE-FIGHTING SAFETY EQUIPMENT CO., LTD.**, zijn de technische specificaties elk moment onderhevig aan veranderingen zonder voorafgaande mededeling. Neem contact op met **XCMG FIRE-FIGHTING SAFETY EQUIPMENT CO., LTD.** voor gerelateerde updates.







## Beschrijvingen van waarschuwingssymbolen en -signalen



Dit is een waarschuwingssymbool. Dit symbool is bedoeld om u te waarschuwen voor mogelijk persoonlijk letsel. Volg alle veiligheidsinformatie die bij dit symbool hoort om mogelijk persoonlijk letsel te voorkomen.



Dit duidt op direct gevaar. Het niet volgen van de aanwijzingen zal leiden tot een ernstig ongeval. Dit label heeft een rode achtergrond.



Het duidt op een potentieel gevaar. Het niet volgen van de aanwijzingen zal waarschijnlijk leiden tot een ernstig ongeval. Dit label heeft een oranje achtergrond.



Het duidt op een potentieel gevaar. Het niet volgen van de aanwijzingen zal leiden tot lichte of middelzware verwondingen. Het wordt ook gebruikt om te waarschuwen tegen onveilige situaties. Dit label heeft een gele achtergrond.

Pas op

Dit symbool staat voor informatie of beleid van het bedrijf direct of indirect gerelateerd aan de persoonlijke veiligheid of bescherming van eigendommen.



Dit product moet voldoen aan alle aankondigingen gerelateerd aan de veiligheid. Neem contact op met XCMG FIRE-FIGHTING SAFETY EQUIPMENT CO., LTD. of een lokale door XCMG bevoegde dealer om de aangekondigde veiligheidsinformatie behorend bij dit product te begrijpen.



XCMG FIRE-FIGHTING SAFETY EQUIPMENT CO., LTD. Zal aan veiligheid gerelateerde aankondigingen doen bij de geregistreerde eigenaren van dit product. Neem contact op met XCMG FIRE-FIGHTING SAFETY EQUIPMENT CO., LTD. om te garanderen dat de geregistreerde informatie van de huidige eigenaar een accurate weergave is van de nieuwste informatie van de eigenaar.

 **Aandacht**

**In geval van een ernstig ongeluk waarbij persoonlijk letsel of schade aan persoonlijke eigendommen of het product van XCMG werd opgelopen, moet u onmiddellijk contact opnemen met XCMG FIRE-FIGHTING SAFETY EQUIPMENT CO., LTD.**



## Revisie

Eerste uitgave 25 juli 2020



## Hoofdstuk 1 Veiligheidsmaatregelen

### 1.1 Overzicht

In dit hoofdstuk worden de voorzorgsmaatregelen die moeten worden genomen om de machine veilig en correct te bedienen en te onderhouden beschreven. Voor het correct bedienen van deze machine moet u het dagelijkse onderhoudsschema opgesteld volgens deze gebruiksaanwijzing in acht nemen. Zorg er bovendien voor de informatie die in deze gebruiksaanwijzing en de Service- en onderhoudshandleiding staat wordt gebruikt, en stel een onderhoudsschema in en laat deze worden geïmplementeerd door bevoegd personeel om het veilig gebruik van de machine te garanderen.

De eigenaar/gebruiker/bediener/leaser/ huurder van deze machine moet deze gebruiksaanwijzing lezen, slagen voor de training en alle operaties met deze machine onder supervisie van bevoegd en ervaren personeel uitvoeren voordat hij of zij alleen mag werken met deze machine.

In dit hoofdstuk worden de verantwoordelijkheden van de eigenaar, gebruiker, bediener, leaser en huurder wat betreft de veiligheid, training, controles, onderhoud en bediening besproken. Neem contact op met XCMG Industries, Inc. als er vragen zijn met betrekking tot de veiligheid, training, inspectie, onderhoud, toepassing en bediening.

#### Waarschuwing

**Het niet in acht nemen van de in deze gebruiksaanwijzing beschreven veiligheidsmaatregelen zal waarschijnlijk leiden tot schade aan de machine, verlies van eigendommen en persoonlijk letsel.**

### 1.2 Voorbereidingen voor het gebruik van de machine.

Training en kennis van de gebruiker.

Deze Gebruiks- en veiligheidshandleiding moet grondig worden gelezen en begrepen voordat de machine in gebruik wordt genomen.

- Neem contact op met XCMG FIRE-FIGHTING SAFETY EQUIPMENT CO., LTD. voor relevante uitleg, vragen of kwesties gerelateerd aan deze gebruiksaanwijzing.





- Alleen gebruikers die voldoende training hebben gehad van competent en bevoegd personeel hebben de bevoegdheid om de machine te bedienen.
- Alleen competent en bevoegd personeel dat weet hoe deze machine veilig en correct moet worden gebruikt en onderhouden zijn bevoegd om deze machine te bedienen.
- Zorg ervoor dat alle beschrijvingen van “Gevaar”, “Waarschuwing” en “Opgelet” en de bediening op de machine en deze gebruiksaanwijzing worden gelezen en begrepen.
- Zorg ervoor dat deze machine wordt gebruikt binnen het kader waarvoor XCMG het heeft bedoeld.
- Al het personeel moet kennis hebben van de noodbediening en noodoperaties die worden beschreven in deze gebruiksaanwijzing.
- Lees en begrijp alle regionale en landelijke wetten en regels die van toepassing wat betreft het gebruik van de machine.

### De werkplek controleren.

- Vóór en tijdens het gebruik van de machine moet de gebruiker voorzorgsmaatregelen nemen om gevaren in het werkgebied uit te sluiten.
- Als dit werkplateau op een vrachtwagen, trailer, railkat, drijvend ponton, steiger of andere apparatuur staat, dan is het verboden om dit werkplateau te bedienen of op te hijsen tenzij schriftelijk goedgekeurd door XCMG.
- Voordat er wordt begonnen met werken, moet u controleren op de aanwezigheid van stroomnetwerken, brugkranen, en andere potentiële obstakels boven het hoofd boven het werkgebied.
- Controleer de grond in het werkgebied op de aanwezigheid van gaten, bobbel, steile hellingen, obstakels, fragmenten, verborgen gaten, en andere potentiële gevaren.
- Controleer of er in het werkgebied gevaarlijke locaties zijn. Het is verboden deze machine te gebruiken in een gevaarlijke omgeving tenzij die werd goedgekeurd door XCMG.
- Controleer de conditie van de grond en of deze voldoende draagcapaciteit heeft om de maximale last van de wielen te kunnen dragen zoals aangegeven op het label vlakbij elk wiel. Rijd met deze machine niet over een oppervlak dat geen steun kan bieden.

### De machine inspecteren.

- Zorg ervoor dat de inspectie en het controleren van het functioneren wordt uitgevoerd zoals beschreven in hoofdstuk 2 van deze gebruiksaanwijzing voordat deze machine wordt gebruikt.
- Het is verboden om deze machine te gebruiken voordat het onderhoud volgens de inspectie- en onderhoudsvereisten zoals aangegeven in de Service- en onderhoudshandleiding.
- Controleer of alle veiligheidsapparatuur goed functioneert. Het aanpassen van deze apparatuur is in strijd met de veiligheid.

#### Waarschuwing

**Modificaties of toevoegingen aan een MEWP mogen alleen worden uitgevoerd met schriftelijke toestemming van de fabrikant. In het geval dat de fabrikant niet meer bestaat, dan moeten modificaties bij een MEWP worden aangebracht onder leiding van een technicus met expertise op het gebied van MEWP. De eigenaar zal de schriftelijke toestemming bewaren en deze doorgeven aan een eventuele nieuwe eigenaar.**

- Het is verboden om apparatuur te bedienen waarop de veiligheids- of bedieningslabels of stickers ontbreken.
- Controleer de originele machine-onderdelen op de aanwezigheid van modificaties. Zorg ervoor dat alle modificaties werden goedgekeurd door XCMG.
- Voorkom het opeenhopen van vuil op de basisplaat van het werkplatform en de oppervlakken van de verschuivers en glijwegen. Verwijder al het resterende vuil, olievlekken, smeermiddel en andere substanties waarover u kunt uitglijden van werkschoenen, de basisplaat van het werkplatform, en de oppervlakken van

de verschuivers en glijwegen.

### 1.3 Slepen, hijsen en transport

- Niemand mag op het werkplateau werken tijdens het slepen, hijsen of transporteren ervan.
- Het is verboden deze machine te slepen, tenzij er een noodsituatie, defect, stroomuitval is en of tijdens het laden/lossen. Raadpleeg de sectie “Noodprocedure” van deze gebruiksaanwijzing om de sleepprocedure die geldt voor noodsituaties te kennen.
- Controleer of de hijskraan zich in de ingetrokken stand bevindt en dat de draaitafel is vergrendeld voordat er wordt begonnen met slepen, hijsen of transporteren. Zorg ervoor dat er geen gereedschap ligt op het werkplateau.
- Hijs de machine alleen op bij de daarvoor bedoelde locaties op de machine. Gebruik een apparaat dat voldoende hijscapaciteit heeft om deze machine op te hijsen.
- Raadpleeg “Bediening” van deze gebruiksaanwijzing voor informatie over het hijsen.

### 1.4 Onderhoud

In deze sectie worden de algemene veiligheidsmaatregelen beschreven die gevolgd moeten worden tijdens het plegen van onderhoud aan deze machine. Andere voorzorgsmaatregelen die gevolgd moeten worden tijdens het plegen van onderhoud aan deze machine zijn te raadplegen op de bijbehorende locaties in deze gebruiksaanwijzing en de Service- en onderhoudshandleiding. Het is belangrijk dat het onderhoudspersoneel deze voorzorgsmaatregelen strikt in acht neemt om mogelijk letsel en schade aan de machine of eigendommen te voorkomen. Zorg ervoor dat onderhoudsprocedures worden vastgelegd en uitgevoerd door competent personeel, zodat wordt gegarandeerd dat de machine veilig wordt gebruikt.

#### Onderhoudsgevaren

- Schakel de stroom uit op all stuuronderdelen en zorg ervoor dat alle beweegbare onderdelen stevig vastzitten zonder beweging naar buiten toe voordat er aanpassingen of reparaties worden uitgevoerd.
- Werk nooit onder een zwevend platform en wacht totdat het helemaal naar beneden is gekomen of ondersteun het en beperk de bewegingen ervan met de juiste veiligheidsmiddelen, blokkeringen of steunbalken.
- Het is verboden om een hydraulische slang of afdichting te repareren of vast te draaien als de machine is ingeschakeld of als het hydraulische systeem onder druk staat.
- Verminder de hydraulische druk van de hydraulische pijpleidingen voordat een hydraulisch onderdeel los wordt gemaakt of wordt afgekoppeld.
- Het is verboden lekkende punten met de handen te controleren. Gebruik hard karton of papierblad om te controleren op lekkende punten. Draag handschoenen om de handen te beschermen tijdens het spuiten van hydraulische olie.



- Zorg ervoor dat u onderdelen of subassemblages gebruikt die hetzelfde of equivalente functie hebben als de originele onderdelen.
- Verplaats geen zware componenten zonder de hulp van hijsapparatuur. Plaats zware objecten niet in een instabiele positie. Zorg voor voldoende steunpunten tijdens het ophijzen van onderdelen van de machine.
- Gebruik deze machine niet als elektrische lasbasis.

- Zorg ervoor dat er geen las- of metalen spatten direct op het chassis terechtkomen tijdens het lassen of wegsnijden van metalen stukken.
- Vul de brandstoftank niet bij als de motor draait.
- Gebruik alleen een goedgekeurde niet-ontvlambare schone oplossing.
- Vervang de accu niet door een accu met een ander gewicht of specificaties of met solide banden zodat wordt voorkomen dat de stabiliteit van de machine in gevaar komt. Wijzig de machine niet op dusdanige wijze dat de stabiliteit ervan in gevaar komt.
- Raadpleeg de Service- en onderhoudshandleiding voor informatie over de gewichten van de kritische componenten die waarschijnlijk de stabiliteit zullen beïnvloeden.

**⚠ Waarschuwing**

**Breng pas wijziging aan op het werkplateau nadat u schriftelijk toestemming hiervoor hebt gekregen van de fabrikant.**

**Gevaren bij de accu**

- Ontkoppel de accu voordat er onderhoud aan elektrische onderdelen of lasoperaties aan de machine gaan plaatsvinden.
- Er mag niet worden gerookt bij de accu tijdens het opladen of het plegen van onderhoud. De accu ook uit de buurt houden van open vuren en vonken.
- Sluit de twee poolen van de accu niet aan met gereedschap of ander metalen voorwerp.
- Draag handschoenen, een veiligheidsbril en een gezichtsmasker tijdens het plegen van onderhoud aan de accu. Houd uw huid en kleding uit de buurt het elektrolyt van de accu.

**⚠ Aandacht**

**Het elektrolyt van de accu is een agressieve bijtende substantie. Houd uw huid en kleding altijd uit de buurt ervan. In geval van huidcontact moet u het besmette deel grondig afspoelen met veel water en medisch advies inwinnen.**

- Laad de accupak alleen op in een goed geventileerde ruimte.
- Voorkom dat er teveel vloeistof de accu terechtkomt. Voeg pas gedistilleerd water toe aan de accu nadat deze helemaal werd opgeladen.



## Hoofdstuk 2 Veiligheidsvoorschriften:

### 2.1 Vereisten en verantwoordelijkheden van het personeel

Het zwevend werkplatform mag alleen door getraind personeel worden bediend omdat het een speciale werkmachine is. Het personeel moet bekend zijn met alle functies van de machine en alle in deze gebruiksaanwijzing en gedurende de training vermelde vereisten strikt in acht nemen.

#### Waarschuwing

- **Het leidende beginsel is: Veiligheid eerst! Het is absoluut verboden om de structuur te wijzigen of extra onderdelen toe te voegen om meer functies te creëren zonder dat hiervoor toestemming werd gegeven. Dit zal anders van negatieve invloed zijn op de veiligheid van de machine en daar schade aan veroorzaken waarvoor de verantwoordelijkheid geheel bij de gebruikers zal liggen.**
- **Het kennen van de juiste bedieningsmethoden en het in acht nemen van de normale inspecties en onderhoudswerkzaamheden zijn noodzakelijk voor het behalen van goede prestaties, efficiency en veiligheid.**
- **Vergeet vooral niet om regelmatig de veiligheidsapparatuur op het zwevend werkplatform te inspecteren. Het personeel moet er altijd rekening mee houden de werkzaamheden te stoppen want de veiligheid is uw eigen verantwoordelijkheid. Gebruik dit zwevend werkplatform niet als veiligheidsapparatuur defect is of niet goed functioneert.**
- **Al het personeel op het zwevend werkplatform moet een veiligheidsriem dragen om letsel als gevolg door ongelukken te voorkomen.**

Het personeel moet aan de volgende vereisten voldoen voordat het de machine gaat bedienen:

1. De door lokale wetten vereiste minimum leeftijd hebben bereikt;
2. Een goede fysieke conditie hebben zonder fysieke of mentale problemen, en wat betreft gezichtsvermogen, gehoor, reactievermogen en fysieke kracht in staat zijn deze machine te bedienen.

#### Aandacht

**Alcoholisten, drugverslaafden, en personeel dat medicijnen slikt die het reactievermogen beïnvloeden mogen dit zwevend werkplatform niet bedienen.**



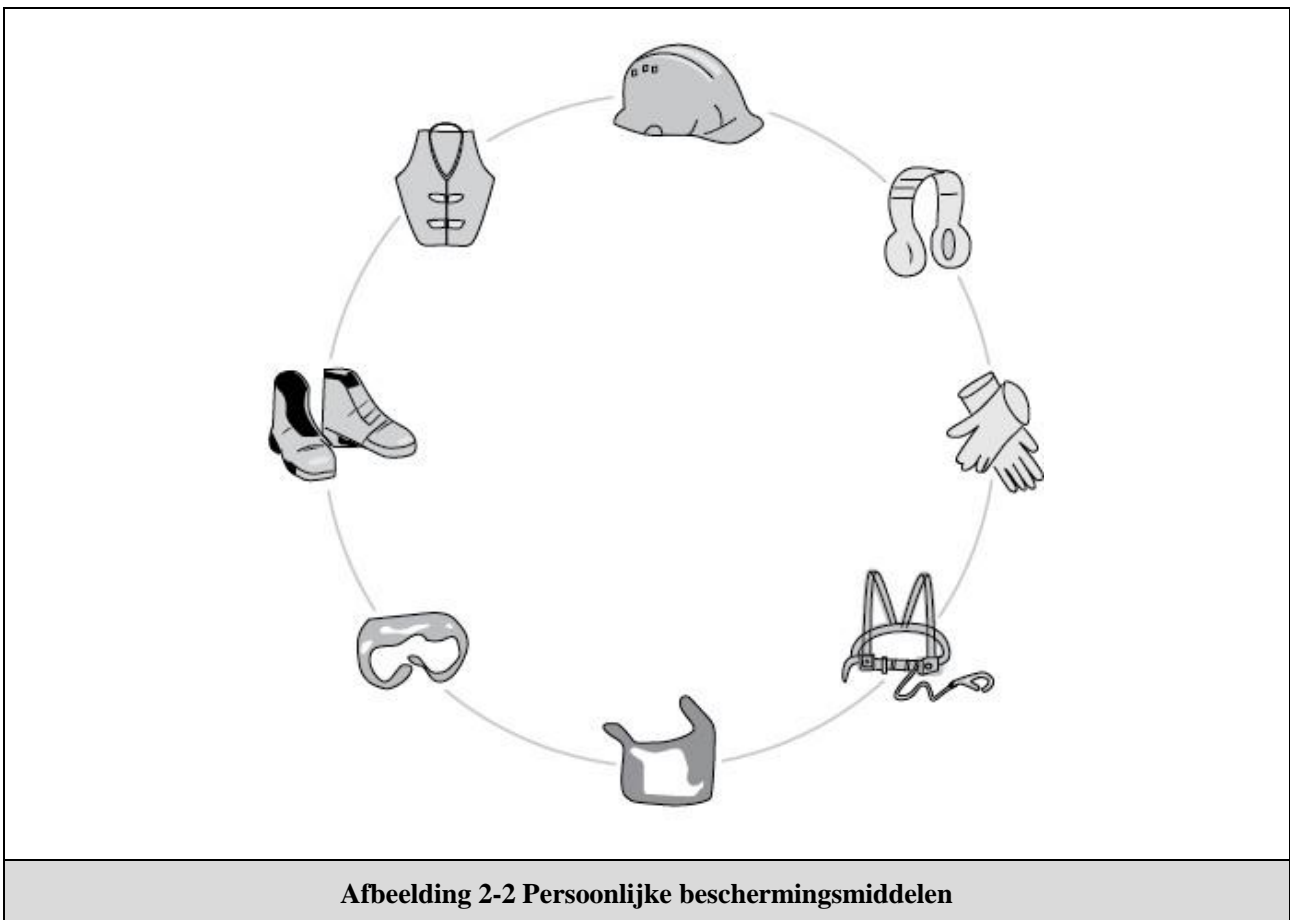
**Afbeelding 2-1 Alcoholisten, drugverslaafden, en personeel dat medicijnen slikt mogen deze machine niet bedienen.**

3. Doorloop de uitgebreide training van de machine en begrijp de concepten van deze training.
4. Lees de inhoud en veiligheidsinformatie beschreven in deze gebruiksaanwijzing grondig door en begrijp deze



goed. Neem contact op met de leverancier voordat u deze machine gaat gebruiken als u vragen hebt over onderdelen in deze gebruiksaanwijzing.

5. Ken alle onderdelen van het zwevend werkplatform goed en leer alle bedienings- en veiligheidsfuncties van deze machine goed kennen.
  6. Doorloop de overige professionele training zoals vereist door lokale wetten en begrijp de inhoud van deze trainingen.
  7. Leer de behandelingsmethoden en de wijze van veilige ontsnappen kennen voor de diverse noodsituaties.
  8. Draag persoonlijke beschermingsmiddelen tijdens het bedienen van deze machine.
- 1) Selecteer de juiste beschermende uitrusting al naar gelang de werkomstandigheden, zoals een veiligheidshelm, veiligheidshandschoenen, veiligheidsbril, veiligheidsriem, veiligheidsschoenen, en gehoorbescherming et cetera.
  - 2) Gebruik, controleer en vervang regelmatig de persoonlijke beschermingsmiddelen volgens de instructies van de fabrikant.



Afbeelding 2-2 Persoonlijke beschermingsmiddelen

 **Aandacht**

- **Lees deze gebruiksaanwijzing grondig door voordat u deze machine gaat gebruiken. Alle verkeerde handelingen en verwaarlozing kunnen leiden tot ongelukken met schade aan de machine en letsel bij mensen tot gevolg.**
- **Gebruik voor uw eigen veiligheid en dat van anderen het zwevend werkplatform op de juiste wijze en leer alle potentiële gevaren die mogelijk kunnen plaatsvinden tijdens het gebruik kennen.**

**⚠ Waarschuwing**

Het personeel mag de machine pas bedienen nadat het een training heeft ondergaan en/of kennis heeft genomen van de gerelateerde bedieningsaanwijzingen.

## 2.2 Werkomstandigheden

**⚠ Gevaar**

Het is verboden om het zwevend werkplatform te gebruiken in een omgeving die niet past bij de normale werkomstandigheden anders zal het personeel in gevaar komen en schade ontstaan aan het zwevend werkplatform.

1. Windsnelheid op de werklocatie

De maximum toegestane onmiddellijke windsnelheid voor het zwevend werkplatform is 12,5m/s.

**⚠ Aandacht**

Het is verboden het zwevend werkplatform te gebruiken als de onmiddellijke windsnelheid hoger is dan 12,5m/s.

Tabel 2-1 Tabel van natuurlijke windsnelheden (alleen ter referentie)

Gemiddelde windsnelheid (m/s)	Onmiddellijke windsnelheid (m/s)	Naam	Niveau	Beschrijving (land)
0.0~0.2	0.0~0.3	Kalm	0	Kalm; rook stijgt verticaal op.
0.3~1.5	0.5~2.3	Briesje	1	Stijgende rook drijft weg; de windvaan reageert niet.
1.6~3.3	2.4~5.0	Lichte bries	2	U kunt de wind in uw gezicht voelen; bladeren ruisen, en de windvaan begint te bewegen.
3.4~5.4	5.1~8.1	Zachte bries	3	Bladeren en kleine takken gaan heen en weer en vlaggen wapperen in de wind.
5.5~7.9	8.3~11.9	Gemiddelde bries	4	Stof en papier vliegen op en boomtakken gaan heen en weer.
8.0~10.7	12~16.1	Harde wind	5	Kleine bomen met bladeren gaan heen en weer.
10.8~13.8	16.2~20.7	Frisse wind	6	Groter takken van bomen gaan bewegen; het fluiten van de wind is te horen in kabels, paraplu's gaan niet makkelijk dicht.
13.9~17.1	20.9~25.7	Middelmatige wind	7	Hele bomen bewegen; de weerstand is te voelen tijdens het tegen de wind in lopen.
17.2~20.7	25.8~31.1	Frisse wind	8	Twijgen en kleine takken van bomen breken af; het is moeilijk vooruit te komen.
20.8~24.4	31.2~36.6	Zware storm	9	Schoorstenen en daken van bungalows raken beschadigd (schoorstenen en platte daken gaan heen en weer).



Gemiddelde windsnelheid (m/s)	Onmiddellijke windsnelheid (m/s)	Naam	Niveau	Beschrijving (land)
24.5~28.4	36.8~42.6	Harde wind	10	Bomen breken af of vallen om; er is veel structurele schade.
28.5~32.6	42.8~48.9	Storm	11	Dit gebeurt zelden op het land; wordt meestal vergezeld van enorme schade.
32.7	49.1	Orkaan	12	Dit gebeurt zelden op het land; vernietigende schade is het gevolg.

## 2. Omgevingsluchttemperatuur

Elektrische apparatuur functioneert normaal binnen een temperatuurbereik van de omgeving van  $-20^{\circ}\text{C}$  ~  $40^{\circ}\text{C}$ . Er moeten extra maatregelen worden genomen voordat dit product wordt besteld voor echt hete omgevingen (zoals een tropisch klimaat, staal- en papierfabrieken) en koude omgevingen.

## 3. Vochtigheid

De relatieve vochtigheid mag niet hoger zijn dan 50% bij een maximum omgevingstemperatuur van  $40^{\circ}\text{C}$ , maar mag hoger zijn bij lagere temperaturen (bijvoorbeeld een relatieve vochtigheid van 90% bij  $20^{\circ}\text{C}$ ), anders kan elektrische apparatuur niet normaal functioneren.

## 4. Hoogte

De hoogte moet lager zijn dan 1000 meter voor alle werkplekken; anders kan elektrische apparatuur niet normaal functioneren.

## 5. Draagcapaciteit van de werkplaats.

Het zwevend werkplatform moet op een solide en horizontaal vlak worden geplaatst (raadpleeg Tabel 2-2 voor de draagcapaciteit van de grond) en de werkplek moet vrij zijn van verzakkingen tijdens het werken, anders kan dit tot omvallen van het zwevend werkplatform leiden.

Maximum draagcapaciteit banden	6000 kg/13200 lb
Gronddruk	15 kg/cm <sup>2</sup> /217,5 psi

**Tabel 2-2 Raadpleeg de tabel voor de draagcapaciteit van de grond.**

S/N	Grondtype	Draagcapaciteit grond kg/cm <sup>2</sup>
1	Natuurlijke bodem:	
	Slib, veen, en drasland	0
2	Niet-samengedrukte aarde:	
	Bouwpuin	0~10
3	Bodem zonder klei:	
	Zand, grind, rotsen en een mengsel daarvan	20
4	Kleigrond:	
	a. Een mengsel van slib en teelaarde	12
	b. Gepoederde kolen, gemaakt van wat klei en spat.	13
	c. Klei, gemaakt van plastic klei en vulsel:	
	Hard	9

S/N	Grondtype	Draagcapaciteit grond kg/cm <sup>2</sup>
	Halfsolide	14
	Solide	20
	d. Gemengd korrelige grond (mengsel van klei, zand, grind, en rotsen) :	
	Hard	15
	Halfsolide	22
	Solide	33
5	Homogene solide rots:	
	a. Fragiel en makkelijk afbreekbaar	150
	b. Niet-fragiel	300
6	Kunstmatig samengedrukte weg:	
	a. Geasfalteerde weg	5~15
	b. Beton:	
	1) Algemeen beton (BI-beton)	50~250
	2) Beton van enorme sterkte (BII-beton)	350~550

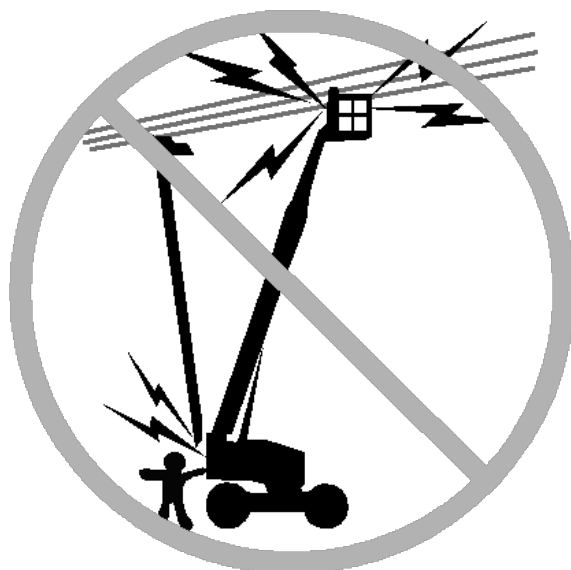
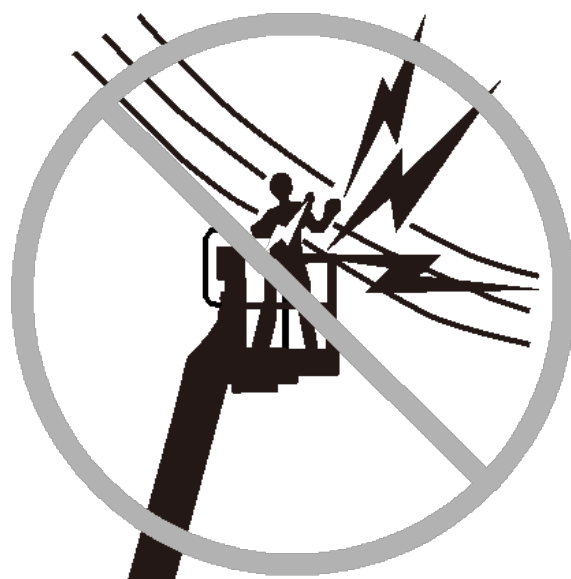
#### 6. Informatie m.b.t. trillen

Het trillen in de omgeving kan resonantie en schokken veroorzaken bij het zwevend werkplatform. Zorg ervoor dat trillingen uit de omgeving geen invloed hebben op het functioneren van het zwevend werkplatform en de veiligheid van het personeel; anders mag deze machine niet worden gebruikt in een omgeving met trillingen.

### 2.3 Werken in de nabijheid van transportleidingen.

Dit zwevend werkplatform is niet uitgerust met isolatie-apparatuur en biedt dus geen bescherming tegen elektrische schokken. De volgende zaken moeten door de gebruiker en ander personeel in de gaten worden gehouden als het zwevend werkplatform in de nabijheid van hoogspanningskabels werkt.

1. Controleer op de aanwezigheid van hangende kabels als u in een onbekende omgeving werkt.
2. Achterhaal of er spanning op de hangende kabels staat.
3. In geval van werkzaamheden waarbij in de nabijheid van hoogspanningskabels wordt gewerkt, moet eerst contact worden opgenomen met de energiemaatschappij voordat er met de werkzaamheden wordt begonnen.
4. Gedurende de werkzaamheden met het zwevend werkplatform moet de minimum afstand tussen de kraan en het werkplatform enerzijds en de hoogspanningskabels anderzijds in acht worden genomen volgens de vereisten in [Tabel 2-3](#).



Afbeelding 2-3 Opgelet! Elektrische schok!

Tabel 2-3 Minimum afstand tussen machine en apparaten die onder spanning staan.

Netspanning (kV)	Minimum veilige afstand tot kabel (m)
0~ 50	3.0
50~ 200	4.6
200~350	6.1
350~500	7.6
500~750	10.6
750~1000	13.7

**Aandacht**

Neem deze regel strikt in acht tenzij er relevante strengere regels van toepassing zijn in het land of regio waar gewerkt wordt.

**⚠ Gevaar**

Als de machine kabels die onder spanning staan aanraak moet u uit de buurt van de machine blijven. De machine mag pas door het personeel op de werkplaats of op het platform worden aangeraakt of bedient als de voeding is uitgeschakeld.

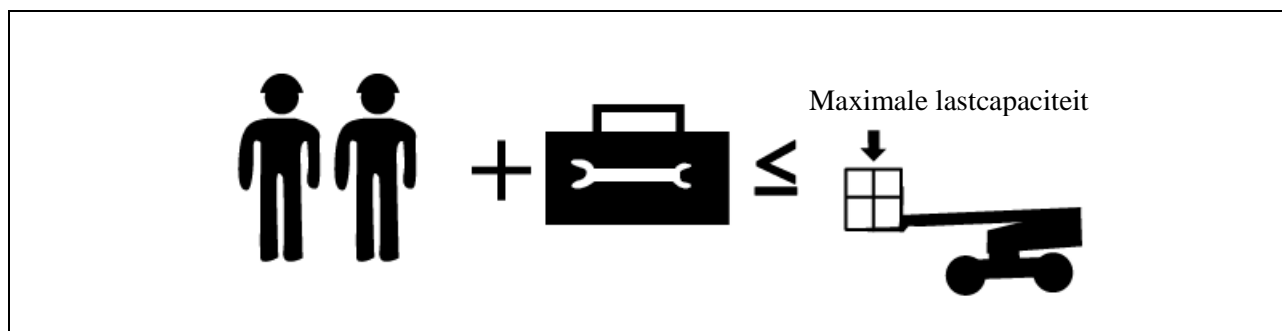
**⚠ Waarschuwing**

Gebruik bij storm of onweer de machine niet.

## 2.4 Nominale last van het werkplatform.

	Onbeperkt operationeel bereik	Beperkt operationeel bereik
Maximale lastcapaciteit van het werkplatform	256kg	350kg
Aantal personen op het platform	2 personen	3 personen

Het totale gewicht van het personeel, apparatuur en materiaal op het werkplatform mag de maximum lastcapaciteit van het werkplatform niet overschrijden. Alle last moet gelijkmatig over het platform worden verspreid.



**⚠ Gevaar**

Het is verboden om de maximum lastcapaciteit of het maximum aantal personen op het platform te overschrijden. Het overbelasten van het werkplatform kan tot omkantelen leiden.

Afbeelding 2-4 Schematisch diagram van de maximum lastcapaciteit van het werkplatform.

## 2.5 Maatregelen tijdens het rijden.

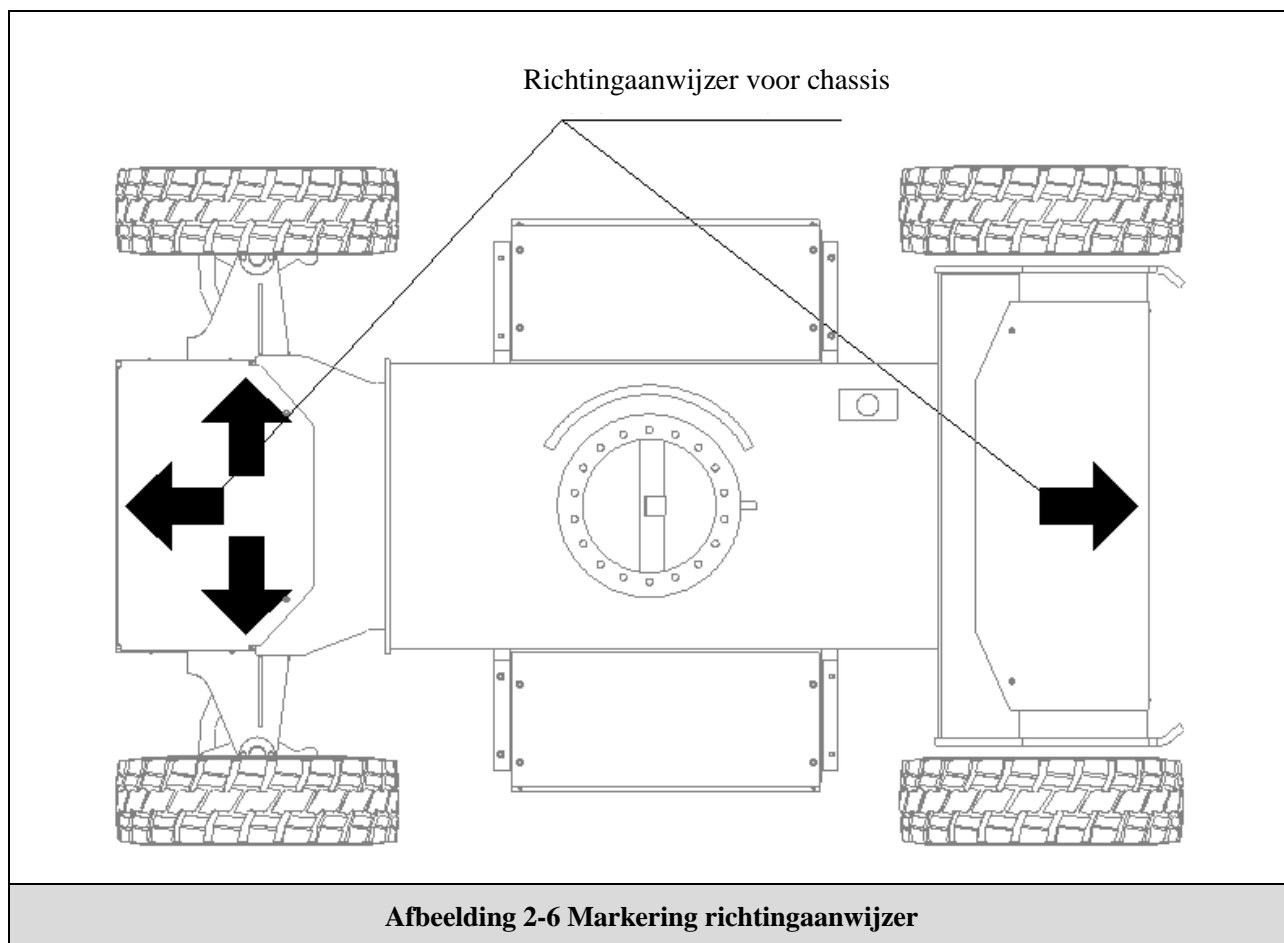
1. Als de kraan is ingetrokken en de machine op een ongelijkmatig terrein of op grind, een instabiel of glad oppervlak rijdt, of een tunnel of steile helling nadert, dan moet u speciale maatregelen nemen en langzaam gaan rijden.



**Afbeelding 2-5 Opletten tijdens het rijden!**

2. Als de kraan omhoog staat of is uitgeschoven, dan is het niet toegestaan de machine te rijden over ongelijkmatige grond, een instabiel oppervlak of andere gevaarlijke situaties te rijden of te gaan rijden in de nabijheid van de bovengenoemde situaties.
3. Gebruik de gekleurde pijlen van de rijd- en stuurfuncties op de controller van het platform en chassis tijdens het rijden en sturen.





4. Houd de reikwijdte van de zichtbaarheid en blinde hoeken in de gaten tijdens het rijden of bedienen van de machine.
5. Neem de lokale verkeersregels in acht tijdens het gebruik van het zwevend werkplatform, ongeacht of u rijdt, parkeert of deze machine gebruikt.

**Aandacht**

**Rijd met deze machine niet op openbare wegen.**

## 2.6 Maatregelen voor het bedienen

**Aandacht**

**Operators moeten in de veiligheidsoperaties getraind worden**

1. Voorzorgsmaatregelen vóór het werk.
  - 1) Inspecteer voor het gebruik of de truck correct functioneert.
  - 2) Gebruik de truck nooit als deze niet goed functioneert of niet goed is gerepareerd;
  - 3) Het is verboden om deze machine als één hijskraan te gebruiken.
  - 4) Het is verboden om vaste objecten (zoals een gebouw) of bewegend object (zoals een voertuig en het zwevend werkplatform) aan te raken.
  - 5) Het is verboden handelingen uit te voeren die de stabiliteit van de machine in gevaar kunnen brengen.



- ① Het is verboden de machine of een ander object via de kraan te verplaatsen.
  - ② Het is verboden de kraan gebouwen in de nabijheid te laten aanraken.
  - ③ Het is verboden de kraan vast te binden aan gebouwen in de nabijheid.
  - ④ Plaats geen ladingen die de randen van het werkplatform overschrijden.
  - ⑤ Het is verboden wijzigingen aan te brengen in apparatuur van invloed op de veiligheid en stabiliteit van de machine of deze uit te schakelen.
  - ⑥ Het is verboden apparatuur van invloed op de stabiliteit van de machine te vervangen door apparatuur met een afwijkend gewicht of specificaties.
  - ⑦ Het is verboden de originele banden te vervangen door banden met een andere specificatie of opgeblazen banden. Het gewicht van de wielen is van groot belang voor de stabiliteit van de machine.
  - ⑧ Maak gebruik van de originele 'high-floatation' banden. Het is verboden om originele standaardbanden te vervangen door andere 'high-floatation' banden.
- 6) Het is verboden om de lengte of werkhoogte van het zwevend werkplatform uit te breiden door midden van extra apparatuur (zoals een ladder).
  - 7) Het is verboden om extra objecten aan te sluiten die voor extra belasting door de wind kunnen zorgen (zoals een reclamebord) op het werkplatform.
  - 8) Het is verboden om het werkplatform te betreden als dit wordt opgehesen.
  - 9) Het is verboden om wijzigingen aan te brengen aan het werkplatform zonder voorafgaande toestemming van de fabrikant.

** Aandacht**

**Het installeren van extra apparatuur voor het plaatsen van gereedschap of ander materiaal op het werkplatform, de voetplaat of de reling zal het gewicht en het oppervlak van het werkplatform of de last doen toenemen. De nominale draagcapaciteit van het werkplatform moet worden afgetrokken van het extra gewicht op het werkplatform.**

- 10) Let erop dat u de aanwijzingen en veiligheids van de fabrikant leest, begrijp en deze in acht neemt - Veiligheids- en bedieningshandleiding en etiketten op de machine.
  - 11) Let erop dat u de veiligheidsmaatregelen voor de gebruiker en de regels van de werkplaats leest, begrijpt en in acht neemt.
  - 12) De gebruik mag deze machine niet gebruik voor speciale toepassingen of werkmethode anders dan welke werden gespecificeerd door de fabrikant.
2. Voorzorgsmaatregelen tijdens het werk.
- 1) Let erop dat alle werkzaamheden gestaag worden uitgevoerd zodat onnodige dynamische last niet de kans krijgt abnormale bewegingen en schade te veroorzaken.
  - 2) Voorkom dat bouten en andere onderdelen in het weegmechanisme onder het werkplatform terechtkomen tijdens het werk. Elk voorwerp dat in het weegmechanisme valt moet vóór gebruik worden verwijderd anders verloopt het wegen van de last niet meer accuraat.
  - 3) Het is verboden werkzaamheden uit te voeren bij een beperkte positie; dit om te voorkomen dat veiligheidsapparatuur een onnodige dynamische last veroorzaakt.
  - 4) Aangezien de kraan niet is uitgerust met isolatiemaatregelen, moet u alle delen van de kraan en het werkplatform uit de buurt van obstakels en hoogspanningskabels houden tijdens werkzaamheden met de kraan. Raadpleeg [Tabel 2-3](#) voor de veilige afstand.
  - 5) U mag de kraan alleen omhoog laten komen of uitschuiven als de machine op een solide en horizontale bodem staat.

- 6) Het is verboden om het alarm voor de helling te gebruiken als een nivelleerindicator. Het alarm voor de helling op het werkplatform gaat alleen af als de machine zeer scheef staat.
- 7) Als het alarm voor de helling afgaat, ga dan niet verder dan het horizontale vlak en zwenk of hijs de kraan ook niet. Rijd de machine naar een solide en horizontale bodem voordat u het werkplatform omhoog laat komen. Als het alarm voor de helling afgaat tijdens het omhoog laten komen van het werkplatform, dan moet u de kraan intrekken en het werkplatform laten zakken. Laat de kraan niet zwenken tijdens het laten zakken van het werkplatform.
  - ① Als het alarm voor de helling afgaat tijdens het heuvelopwaarts rijden, dan moet u de kraan laten zakken en intrekken.
  - ② Als het alarm voor de helling afgaat tijdens het heuvelafwaarts rijden, dan moet u de kraan laten zakken en intrekken.
- 8) Het is verboden om op het werkplatform voorwerpen naar binnen te trekken of naar buiten te duwen.
- 9) Het is verboden om een hangende last waar dan ook op de machine vast te maken.



**Afbeelding 2-7 Het is verboden om enige last te plaatsen of op te hangen.**

- 10) Plaats geen ladder of steiger op het werkplatform en laat deze ook niet leunen tegen andere onderdelen van de machine.



**Afbeelding 2-8 Het is verboden om een ladder of steiger te plaatsen.**

- 11) Het is toegestaan om gereedschap en materiaal te vervoeren dat gelijkmatig is verspreid en veilig door het personeel op het werkplatform kan worden gebruikt.
- 12) Het is verboden om de machine op een bewegend of actief oppervlak of op een voertuig te gebruiken.
- 13) Het is verboden de machine te gebruiken in een omgeving waar de onmiddellijke windsnelheid hoger is dan 12,5m/s. Raadplegen gedurende de werkzaamheden. Het is verboden om de machine tijdens harde wind of rukwinden te gebruiken. Het is verboden om het oppervlak van de machine van het werkplatform te vergroten of de last te doen toenemen. Het vergroten van het contactoppervlak van de wind zal de stabiliteit van de machine reduceren.

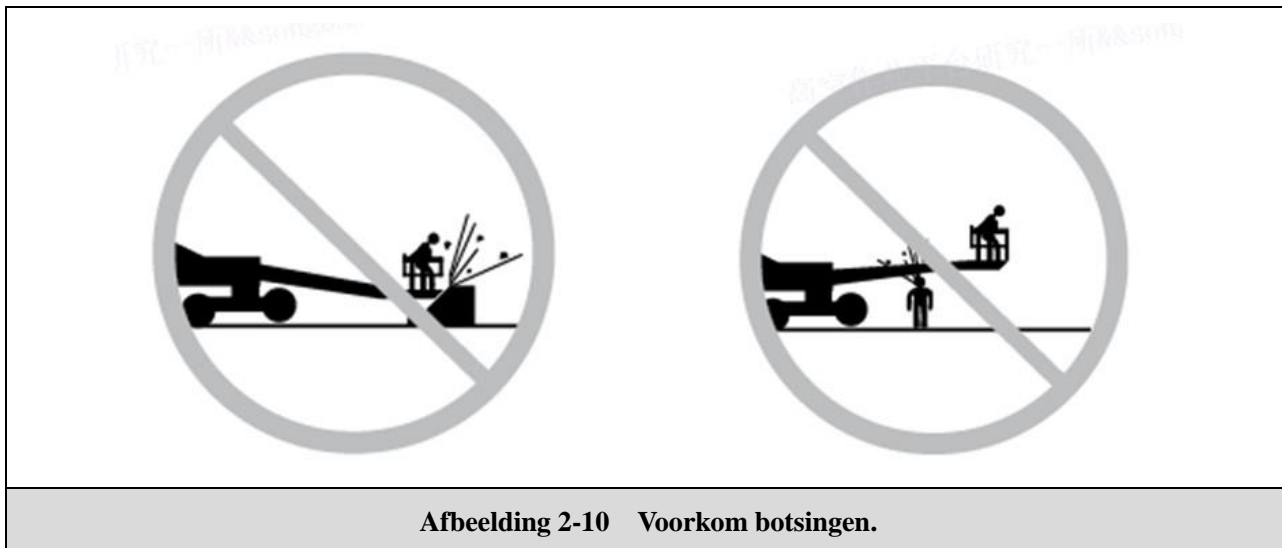


**Afbeelding 2-9 Het is verboden om te werken bij harde wind.**

**⚠ Aandacht**

**Het is verboden de kraan te laten stijgen als de onmiddellijke wind harder is dan 12,5 m/s. Als de onmiddellijke wind harder is dan 12,5 m/s en de kraan is uitgeschoven, dan mag de machine pas worden gebruikt als de kraan is gezakt.**

14) Laat de kraan alleen zakken als er geen personeel of obstakels onder de kraan zitten.



15) Voorkom valpartijen.

- ① Het is verboden om te zitten, staan of te klimmen op de reling van het werkplatform. Blijf altijd met beide voeten stabiel op de grond van het werkplateau staan.

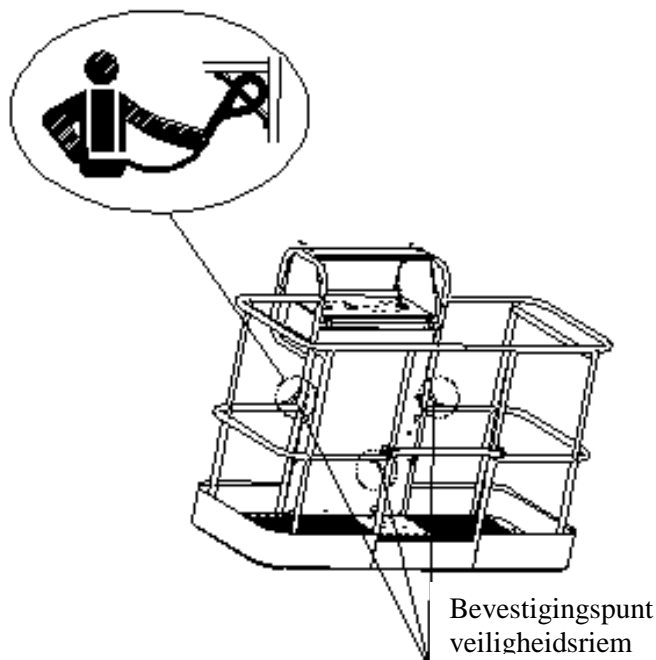


- ② Het is verboden om omlaag of omhoog te klimmen op het werkplatform tijdens het laten stijgen of dalen van het werkplatform.



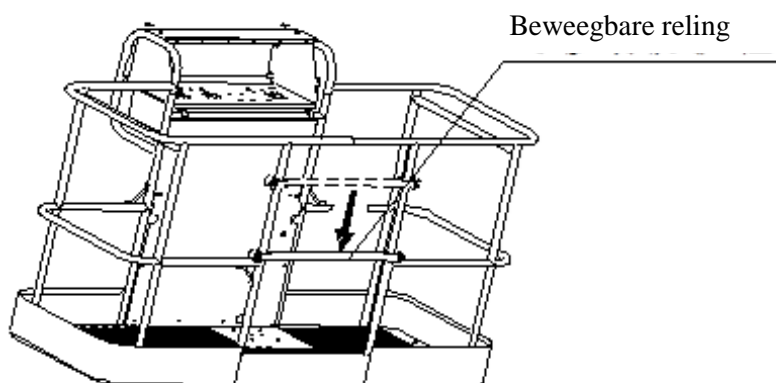
**Afbeelding 2-12 Het is verboden om op de kraan te klimmen.**

- ③ Houd de vloer van het werkplatform schoon.
- ④ Betreed het werkplatform alleen als de machine zich in de laadpositie bevindt of als het werkplatform op de grond staat.
- ⑤ Al het personeel op het werkplatform moet een veiligheidsriem of persoonlijke beschermingsmiddelen dragen die voldoet aan overheidsregels. Maak de riem vast aan het ankerpunt van het werkplatform.



**Afbeelding 2-13 Ankerpunt voor de veiligheidsriem.**

- ⑥ Draag persoonlijke beschermingsmiddelen tijdens het bedienen van deze machine. Alle persoonlijke beschermingsmiddelen moeten voldoen aan de toepasselijke regels ingesteld door de overheid en moeten worden geïnspecteerd en gebruikt volgens de instructies van de fabrikant van de persoonlijke beschermingsmiddelen.
- ⑦ Laat de beweegbare reling bij de ingang van het werkplatform tijdig zakken nadat de gebruiker het werkplatform heeft betreden.



**Afbeelding 2-14 Beweegbare reling**

16) Voorkom botsingen.

- ① Houd de positie van de kraan in de gaten tijdens het zwenken van het werkplatform.
- ② Controleer het werkgebied zodat eventuele obstakels boven het hoofd en andere mogelijke gevaren worden geëlimineerd.



**Afbeelding 2-15 Voorkom botsingen.**

- ③ Voorkom botsingen en beklemming van uw handen bij het vastgrijpen van de reling van het werkplatform.



**Afbeelding 2-16 Voorkom verplettering**

- ④ Neem de kleurcodeerde pijlen op het bedieningspaneel van het werkplatform in acht bij het besturen en rijden van het chassis.
  - ⑤ Voer geen gevaarlijke manoeuvres uit met de machine en speel er ook niet mee.
- 17) Voorkom letsel.
- ① Gebruik de machine niet als er sprake is van het lekken van hydraulische olie of koelmiddel. Gelekte hydraulische olie of koelmiddel dringt door de huid en veroorzaakt brandwonden.
  - ② Gebruik de machine altijd in een goed geventileerde ruimte zodat koolmonoxidevergiftiging wordt voorkomen.
  - ③ Het verkeerd aanraken van onderdelen onder de afdekking leidt tot ernstig letsel. Allen speciaal



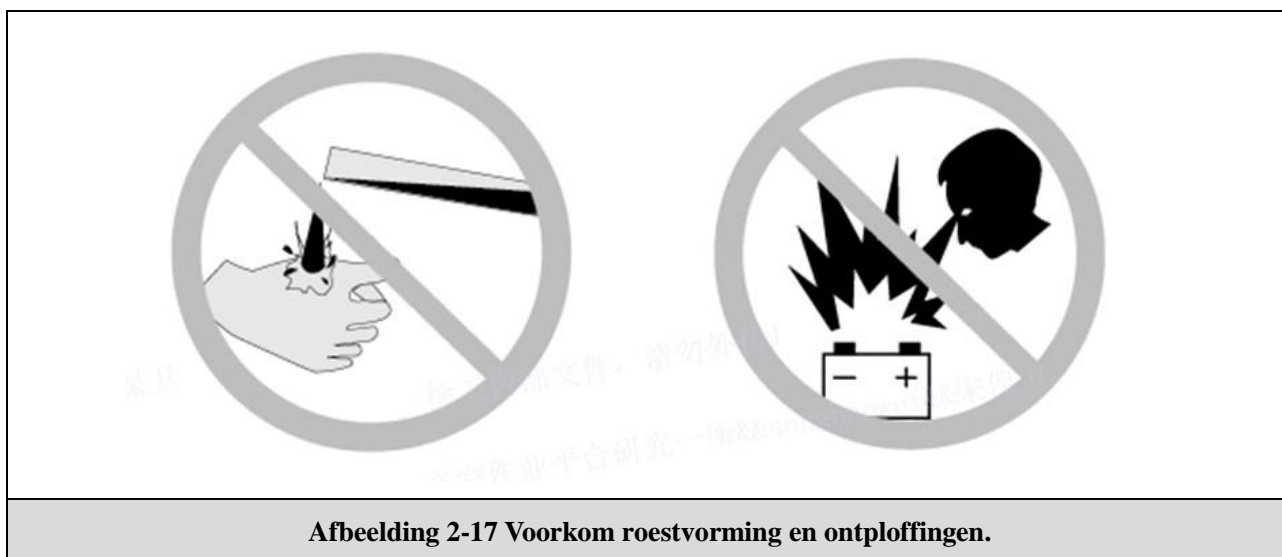
daarvoor opgeleid personeel mag de compartimenten inspecteren en repareren. Aanbeveling: De gebruiker mag alleen vóór het begin van de werkzaamheden inspecties en reparaties uitvoeren. Houdt tijdens de werkzaamheden alle compartimenten dicht en op slot.

18) Explosie- en brandgevaar

- ① Het is verboden de machine te gebruiken zonder toestemming of in gebieden met gevaarlijk artikelen zoals ontvlambaar of explosief gas of stof et cetera.
- ② Start de motor niet als u LPG, benzine, diesel of ander explosief materiaal ruikt of detecteert.
- ③ Het is verboden om de machine van brandstof te voorzien terwijl de motor draait.
- ④ De brandstof mag alleen worden bijgevuld in een open en goed geventileerde ruimte uit de buurt van vonken, vlammen en brandende sigaretten. Dit geldt ook voor het opladen van de accu.
- ⑤ Het is verboden om diethyl-ether in de motor uitgerust met een gloeibougie te spuiten.

19) Kans op schade aan onderdelen.

- ① Start de motor niet met een accu of lader met een spanning hoger dan 12V.
- ② Het is verboden om deze machine tijdens laswerkzaamheden als aarding te gebruiken.
- ③ In de accu zit een zuur. Draag beschermende kleding en een veiligheidsbril tijdens werken met de accu.



- ④ Voorkom dat het zuur overstroomt uit de accu en voorkom dat u het zuur aanraakt. Gebruik sodawater om het uit de accu gemorste zuur te neutraliseren.
- ⑤ De accu laat explosief gas vrij. Houd de accu uit de buurt van vonken, vlammen en brandende sigaretten.



Afbeelding 2-18 Niet roken!

- ⑥ Het is verboden een terminal die onder spanning staat aan te raken.



Afbeelding 2-19 Opgelet! Elektrische schok!



Het is in geval van een machine zonder weegmechanisme niet toegestaan om de op het etiket op het werkplatform aangegeven draagcapaciteit te overschrijden. De gebruiker is volledig verantwoordelijk voor de gevolgen hiervan.

3. Voorzorgsmaatregelen na het werk.
- 1) Kies een veilige parkeerplek - een solide horizontaal oppervlak zonder obstakels of veel verkeer.
  - 2) De kraan moet worden ingetrokken en in de laagste stand worden gezet.

- 3) Zwenk de draaitafel zodanig dat de kraan tussen de niet-sturende wielen komt te zitten.
- 4) De sleutel moet in de OFF-stand worden gezet en eruit worden gehaald om onbevoegd gebruik te voorkomen.
- 5) Het voertuig moet met een stopper worden

## 2.7 Statische en dynamische testen

Ons bedrijf of de door ons bevoegde vertegenwoordiger heeft strenge testen op dit product uitgevoerd waarbij de volgende zaken werden getest om te garanderen dat dit product de ontworpen prestaties behaald en voldoet aan de vereisten van gerelateerde landen/regio's en organisaties voordat dit product werd afgeleverd.

1. Statische tests zijn onder meer:
  - 1) Een stabiliteitstest op een horizontaal oppervlak.
  - 2) Een stabiliteitstest met een horizontale last op een helling.
2. Dynamische tests zijn onder meer:
  - 1) Snelheidstest
  - 2) Dynamische stoepstest
  - 3) Dynamische kuilstest
  - 4) Valtest bij ankerpunt.
  - 5) Test ter voorkoming van omkantelen
  - 6) Remtest
  - 7) Functioneringstest
  - 8) Lawaaitest





## Hoofdstuk 3 Algemene inleiding tot de XGA20ACE.

### 3.1 Overzicht

**⚠ Aandacht**

**Het is voor de fabrikant onmogelijk om de toepassingen en het gebruik van de machine direct te beheren. De gebruiker en bediener zijn verantwoordelijk voor het in acht nemen van de juiste veiligheidsspecificaties.**

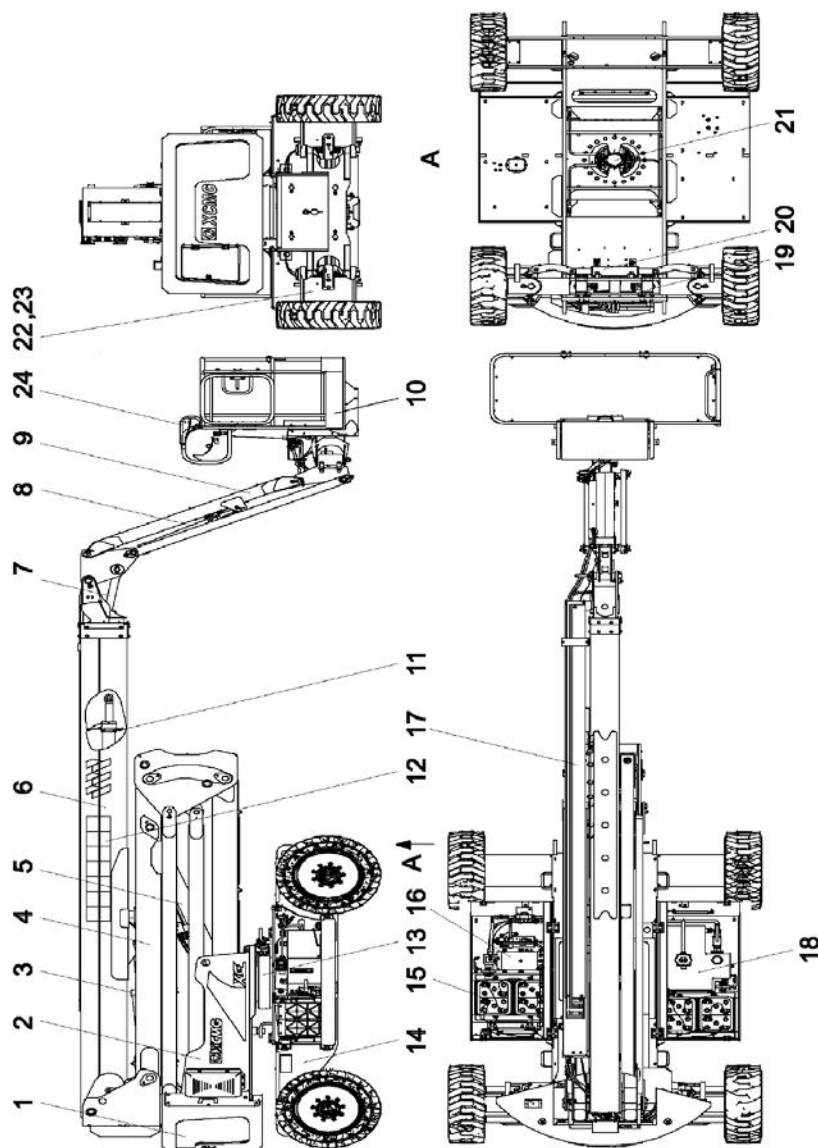
Dit hoofdstuk bevat de benodigde informatie voor het begrijpen van de bedieningsfuncties.

### 3.2 Hoofddoel en toepassing van de machine.

De serie zwevende werkplatformen kan mensen helpen de weinig efficiënte werkzaamheden op steigers en ladders te elimineren en zwevende werkzaamheden sneller en veiliger te doen uitvoeren. Het wordt uitgebreid toegepast in de bouw, installatie en onderhoud van scheepswerven, krachtcentrales, stadions, expositiehallen en in fabrieken.



### 3.3 Hoofdstructuur



Tabel 3-1 Schematisch diagram voor de hoofdstructuur van het voertuig

1	Assemblage contragewicht	2	Draaitafel	3	Wipcilinder voor kraan 2
4	Eerste kraan	5	Wipcilinder voor kraan 1	6	Tweede kraan
7	Cilinder voor horizontaal plaatsen	8	Giekcilinder	9	Krukarm
10	Werkplateau	11	Sets telescopische cilinder	12	Naamplaatje
13	Aandrijving voor roteren	14	Frame	15	Elektrisch systeem
16	Lay-out van de hydraulische systeempijpen	17	Aanvoersysteem van kabel en hydraulische pijplijn.	18	Hydraulische olietank
19	Systeem voor asbalans	20	Stuurcilinder	21	Centraal zwenkmechanisme
22	Intern gereedschap	23	Interne reserveonderdelen	24	Monitor V ter voorkoming van beklemming

### 3.4 Belangrijkste technische parameters

Het XGA20ACE mobiel zwevend werkplatform bestaat uit een chassis en een bovenbouw. Het chassis bestaat uit het frame, rijmechanisme, stuurmechanisme, het hydraulisch systeem, accupak en het bedieningssysteem en de bovenbouw bestaat uit de draaitafel, het nivelleermechanisme, de schuifkraan, slang- en kabelsysteem, het hydraulisch systeem, het bedieningssysteem, de zwenklagers en het zwenkmechanisme, het contragewicht en het werkplatform.

De machine wordt gevoed door het accupak dat op het frame is geïnstalleerd. De functies van de machine worden aangedreven door een accupomp en het mechanisme voor het rijden wordt aangedreven door een motor.

Het sturen van het speciale chassis verloopt via een volledig hydraulische aandrijving, met een eenvoudige en betrouwbare functies, een hoge werksnelheid en een hoge efficiency.

Het XGA20ACE mobiel zwevend werkplatform bevat de volgende kenmerken:

1. Dankzij de dubbele bedrijfscurve is het in staat alle operaties uit te voeren onder een lage last en binnen een beperkt bereik operaties met een hoge last eveneens uitvoeren.
2. Er wordt gebruik gemaakt van een nivelleertechnologie van het gesloten type die zeer betrouwbaar is, snel reageert en heel accuraat is.
3. De rijmodus maakt gebruik van de aandrijving van de motor en de ingebouwde reductor die de elektrische motor en reductor integreert en kan tevens twee snelheden aan (hoge snelheid en lage snelheid) zodat de machine in verschillende omgevingen kan rijden. Het rijmechanisme is uitgerust met een automatische remfunctie voor het rijden op hellingen.
4. Er wordt gebruik gemaakt van een systeem van externe kabels en hydraulische slangen zodat er een nette structuur is en er makkelijk onderhoud kan worden gepleegd.
5. Er is een beschermende huls voor de blootliggende cilinderstangen van alle hydraulische cilinders, en deze is erg geschikt voor werken in stoffige omgevingen, voor laswerkzaamheden en spuiten.
6. Het werkplatform met een hoge werkcapaciteit kan 160° zwenken en heeft een groot werkbereik.
7. De machine maakt gebruik van een elektro-hydraulische regeltechnologie met stabiele bewegingen en een goede manier van langzaam voortbewegen tijdens het werken.
8. Het zwevend werkplatform is uitgerust met een functie om het zwenken te verzachten. Het zwenkmechanisme maakt gebruik van een wormmechanisme en een normaal gesloten remsysteem en wordt aangedreven door een motor met slagvolume. Het hydraulische systeem is uitgerust met een bufferklep voor een stabiele en betrouwbare start- en remfunctie en een goede wijze van langzaam voortbewegen.
9. Het werkplatform bevat verticale en horizontale bewegingsfuncties om het werk van het personeel te verlichten en voor een betere toegang tot werkobjecten.
10. Afhankelijk van de status van de kraan kan de rijnsnelheid automatisch worden beperkt tijdens het werken en rijden om de veiligheid van de machine te garanderen.
11. Deze machine is uitgerust met een noodvoeding. Als de hoofdaccu storing heeft, kan de accupomp worden gestart om in geval van nood het werkplatform te laten dalen.
12. De veiligheidsapparatuur zorgen voor een betrouwbare en grondige veiligheid van de gebruikers.
  - 1) Hellingalarm chassis Dit apparaat heeft als doel het voorkomen van ongelukken als gevolg van het hellen van de machine. Het indicatielampje van de hellingssensor gaat branden en de beeper gaat continu af als de machine meer dan 3° kantelt, zodat de bediener weet dat de machine aan het kantelen is.
  - 2) Automatisch beperkte rijnsnelheid: Afhankelijk van de status van de kraan, kan het regelsysteem automatisch het rijden van het zwevend werkplatform beperken tot binnen de veilige snelheidslimiet (de wiphoek en of de kraan is uitgeschoven of niet).
  - 3) Noodstroomvoorziening: Als de oliepomp storing heeft, dan kan de noodstroomvoorziening worden gestart om de machine stroom te geven en het werkplatform te laten zakken tot de rijmodus.

### 3.5 Productetiketten:

De etiketten op het product zijn een integraal onderdeel van de machine en hebben als doel bij te dragen aan het correct bedienen van de machine en de veiligheid van het personeel. Alle etiketten moeten op de juiste locatie zitten en intact zijn zonder schade en mogen niet door andere voorwerpen worden afgedekt. Eventueel ontbrekende of beschadigde etiketten moeten worden vervangen.

- Neem contact op met de leverancier van XCMG voor nieuwe markeringen als deze vervangen moeten worden. Het is verboden bestaande markeringen te wijzigen of te vervangen zonder voorafgaande toestemming van ons of de leverancier.
- Bevestig nieuwe markeringen op de juiste locaties.
- Naamplaatje truck

Het naamplaatje van de machine bevindt zich aan de linkerkant van het frame, en de PIN bevindt zich op het naamplaatje zoals geïllustreerd in [Afbeelding 3-1](#).

Op het naamplaatje worden het machinemodel, de naam, het gewicht, de specificaties van de accu, de fabrikant en de fabricagedatum vermeld.

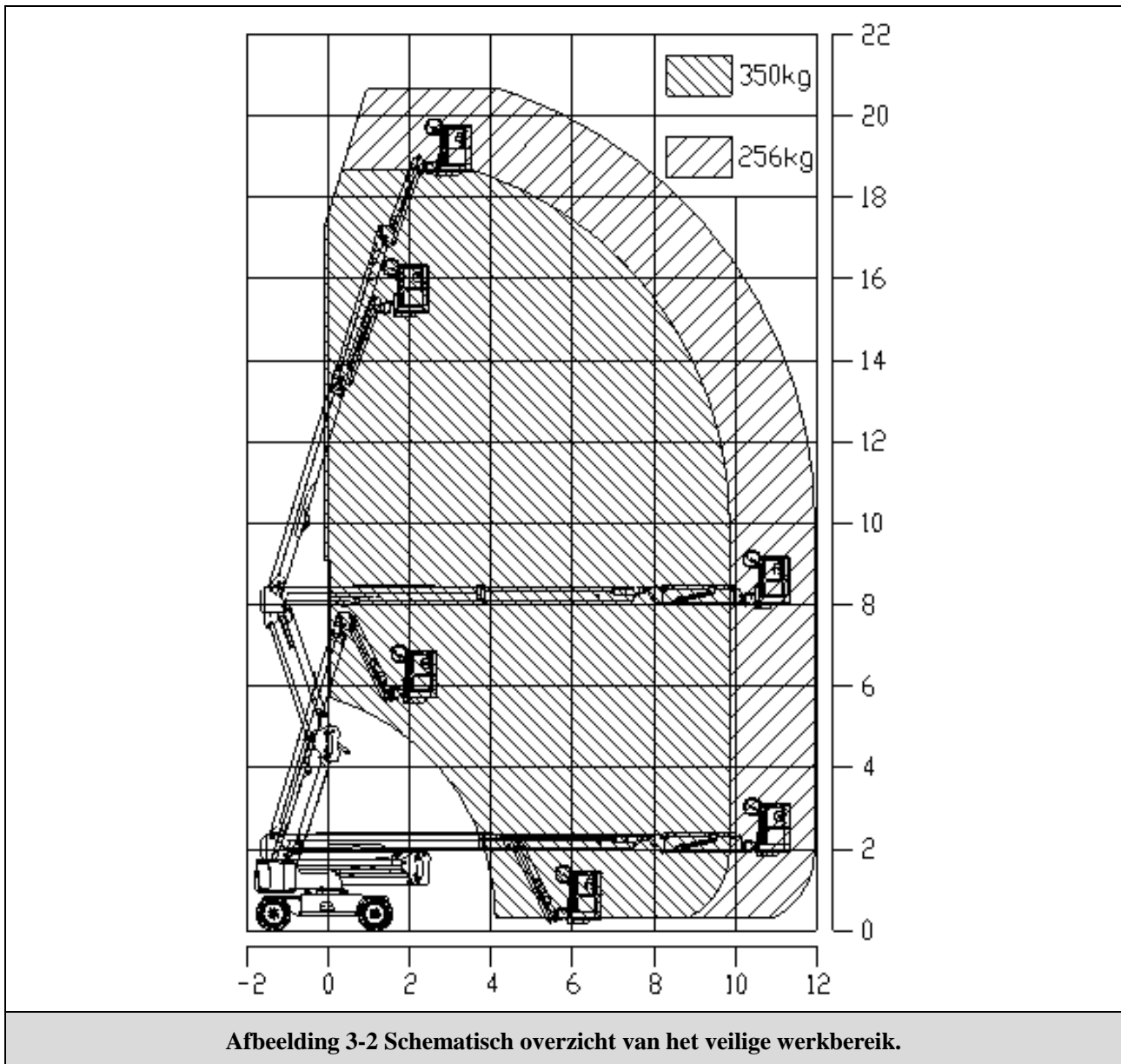
**Afbeelding 3-1 Naamplaatje truck**

- Schematisch overzicht van het veilige werkbereik.  
Het diagram met daarop het veilige werkbereik bevindt zich op het bedieningspaneel van de draaitafel en het zwevend werkplatform en geeft het veilige werkbereik aan van toepassing tijdens het werken met het zwevend werkplatform. Dit diagram toont de werkhoogte van het zwevend werkplatform en het verlengde profiel tijdens werkzaamheden.

**⚠ Aandacht**

**Gebruik het zwevend werkplatform allen binnen het weergegeven veilige werkbereik anders kunnen er gevaarlijke situaties ontstaan.**



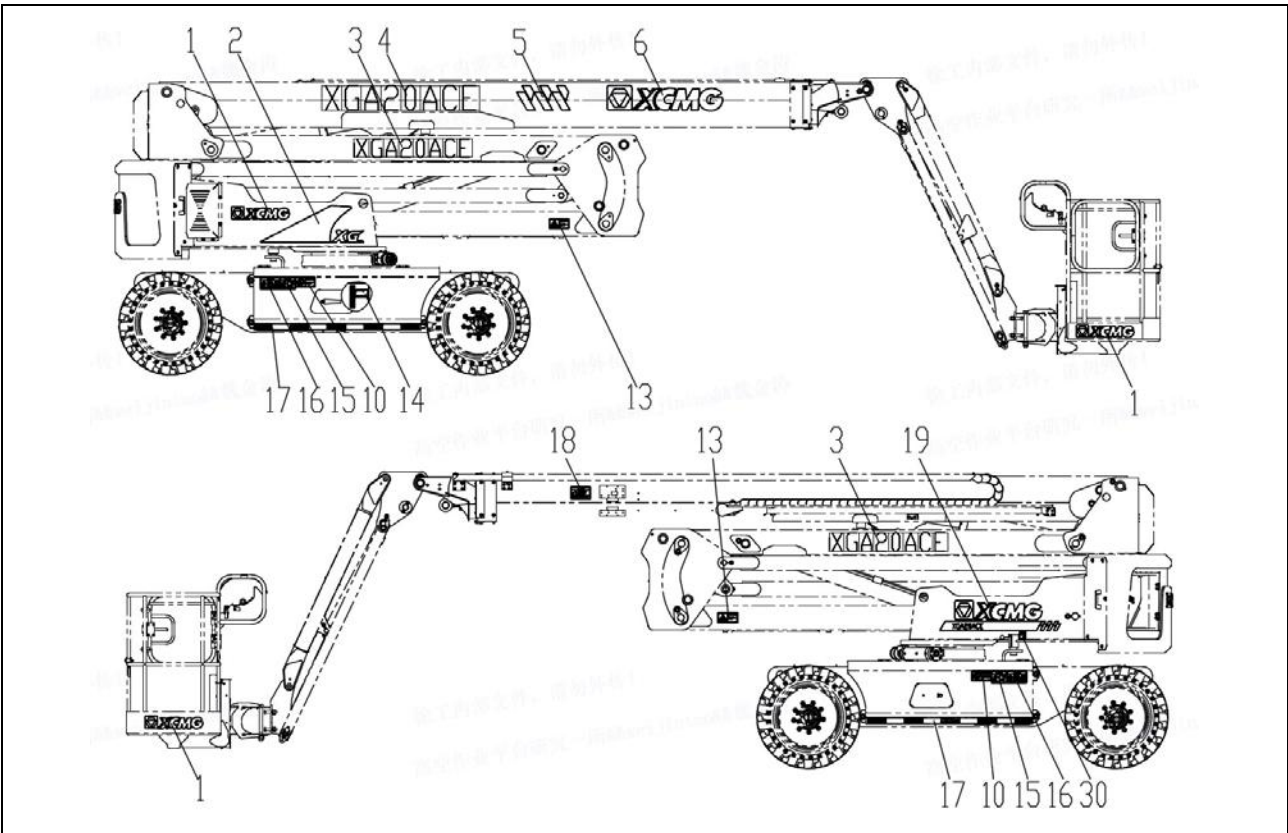


Afbeelding 3-2 Schematisch overzicht van het veilige werkbereik.

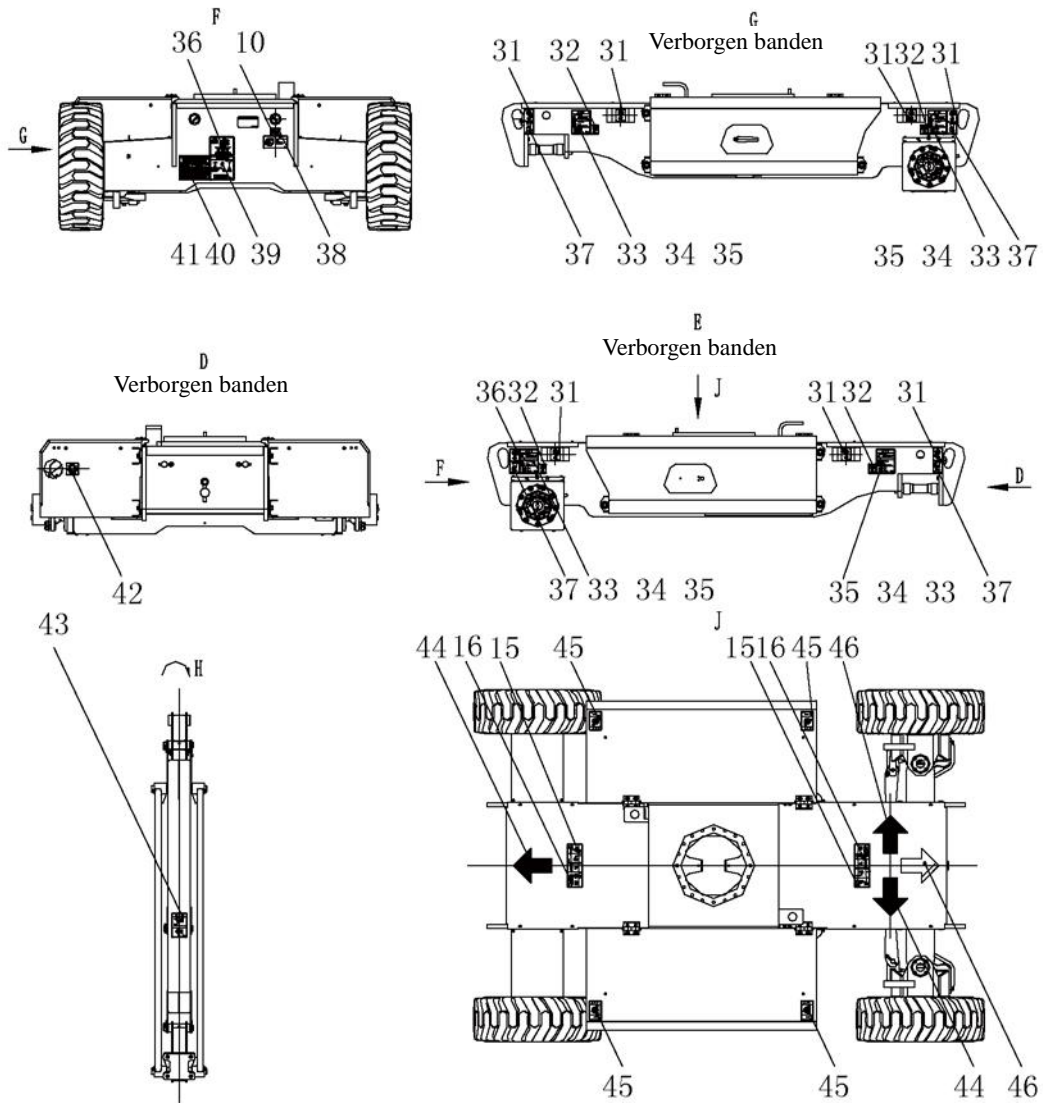
- Veiligheidssymbool

Op het frame, de draaitafel en het platform bevinden zich verschillende waarschuwingsetiketten die de gebruiker vertellen de machine veilig te bedienen en schade aan de machine en letsel bij mensen te voorkomen.

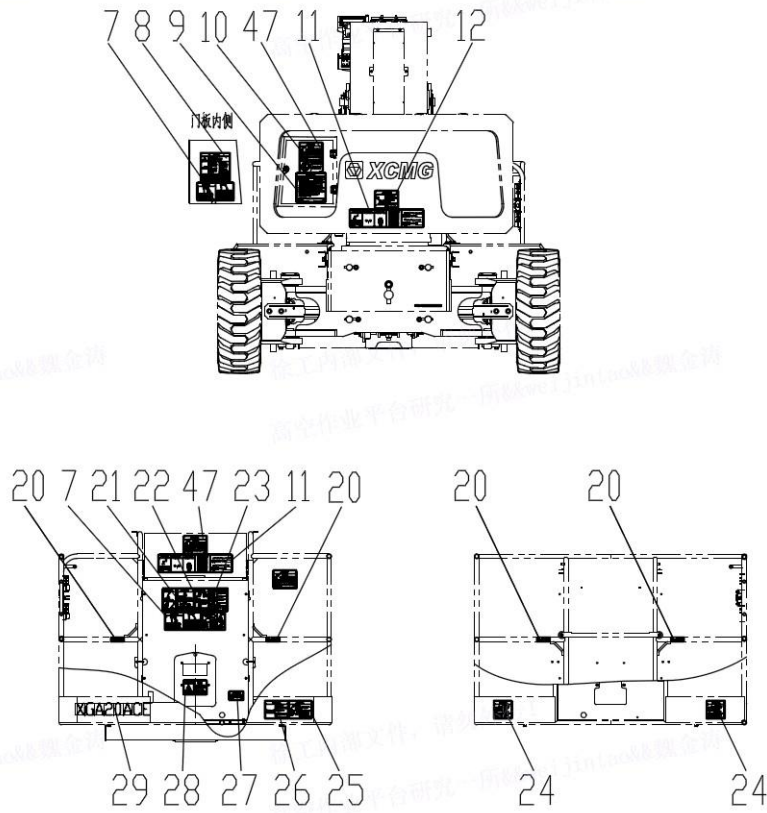
In [Afbelding 3-3](#) worden de posities voor het bevestigen van de veiligheidssymbolen weergegeven.



Afbeelding 3-3 Naamplaatje



Afbeelding 3-4 Naamplaatje



Afbeelding 3-5 Naamplaatje



Tabel 3–2 Naamplaatje

1	130004172	T1170107	Logo Playform Group	3
2	130004136	T1170105	Decoratief etiket in de vorm van een berg	1
3	165302233	XGA20ACE.97-1	Etiket productmodel kraan 1	2
4	165302236	XGA20ACE.97-2	Etiket productmodel kraan 2	1
5	130004173	T1170108	Slash-identificatie	1
6	130004171	T1170106	Logo Boom Group	1
7	130003161	T1120316	Waarschuwingssymbool voor elektrische schok (kraantype)	2
8	130003184	T1120319	Documentatie jaarlijkse inspectie	1
9	130003177	T1120320	Markeringen voor inspectie en bediening	1
10	130004449	T1120440	Waarschuwing voor wassen	4
11	130004448	XGA20ACE.97-5	Waarschuwingssymbool voor de bediening	2
12	130003233	T1120325	Waarschuwing anti-beklemming	1
13	130004448	T1120441	Waarschuwing anti-botsing (kraanframe)	2
14	130003188	T1180306	Indicatie niveau beperking	1
15	130003169	T1120307	Waarschuwingssymbool tegen elektrische schok	4
16	130003168	T1120302	Waarschuwing voor benadering	4
17	801901317	3M983	3M983 Reflecterend etiket	3
18	130003165	T1120306	Waarschuwing anti-kantelen	1
19	165302237	XGA20ACE.97-4	Etiket productmodel draaitafel	1
20	130001227	T1190087	Instructie veiligheidsriem	4
21	130003189	T1120323	Gecombineerde gevaarsymbolen	1
22	130003163	T1120317	Waarschuwing anti-kantelen	1
23	130004452	T1120442	Waarschuwingssymbool rijden op een helling	1
24	130003167	T1120303	Waarschuwing anti-botsing	2
25	130003162	T1120318	Waarschuwing anti-kantelen (plateau)	1
26	130003235	T1120326	Waarschuwing anti-beklemming	1
27	130003237	T1120327	Waarschuwingssymbolen van voetpedaal	1
28	130003164	T1120305	Waarschuwing gebruiksaanwijzing lezen	1
29	165302239	XGA20ACE.97-6	Etiket Playform productmodel	1
30	130003239	T1190302	Indicator oplader	1
31	130001202	T1190080	Hijsinstructies	8
32	130004457	T1180154	Indicatieplaat wiellast	4
33	130004451	T1120443	Waarschuwing gebruiksaanwijzing lezen	4
34	130004454	T1120445	Waarschuwing gebruiksaanwijzing lezen	4
35	130004450	T1120444	Voorzorgsmaatregel service	4
36	130003282	T1190125	Transportmarkering	1



37	130001204	T1190082	Hijspositie	4
38	130004453	T1120446	Inspectie accu	1
39	165302238	XGA20ACE.97-3	Hijslabel	1
40	130004456	T1180155	Naamplaatje truck (elektrisch krukarmtype)	1
41	805500033	GB/T827-1986	Klinkbout 3x8	4
42	130004455	T1120447	Indicatieplaat hoofdschakelaar	1
43	130003159	T1120304	Waarschuwing voor valpartijen	1
44	130001225	T1190085	Pijl voertuig rijden (geel)	2
45	130003234	T1120328	Waarschuwing niet gaan staan.	4
46	130001226	T1190086	Pijl voertuig rijden (vooras)	2
47	130004613	T1120480	Waarschuwing voor richting van het installeren van banden.	2

## Hoofdstuk 4 Belangrijkste technische parameters en afmetingen

### 4.1 Tabel met de belangrijkste technische parameters

Tabel 4-1 Belangrijkste technische parameters

Item			Eenheid	Parameters	
Afmetingen parameters	Afmetingen machine	Lengte	mm	8490	
		Breedte	mm	2490	
		Hoogte	mm	2380	
	Wielbasis		mm	2500	
	Loopvlak		mm	2200	
	Parameters rijden	Max. rijsnelheid		km/h	4,8
		Min. draaicirkel		m	5
		Min. bodemspeling		mm	300
		Maximum frontale gradiënt voor het rijden		%	45
	Gewicht	Totale massa machine		kg	9100
Vooras		kg	3900		
Achteras		kg	5200		
Parameters voeding	Voeding		—	420 Ah/48 VDC	
	Hoofdvoeding		—	12kw/32 V DC	
	Voedingseenheid		—	12 V DC	
	Draaiende motor		—	3,3kw/32V AC	
Afmetingen van het werkplatform (lengte x breedte x hoogte)			mm	1800×760×1100	
Zwaartepunt van de machine	Horizontale afstand tot vooras		mm	1210	
	Hoogte van het zwaartepunt		mm	1198	
Nominale last van het werkplatform.			kg	256/350	
Maximale werkhoogte			m	20,7	
Maximum hoogte van het werkplatform			m	18,7	
Reikwijdte bij maximum hoogte van het werkplatform			m	3,95	
Maximum reikwijdte van het werkplatform			m	11,38	
Hoogte bij maximum reikwijdte van het werkplatform			m	1,9	
Maximum werkbereik			m	11,98	
Maximum laterale zwenkhoek van draaitafel			°	360° continu zwenken	
Reikwijdte toppen vouwarm			°	0~72	



Item		Eenheid	Parameters
	Reikwijdte toppen schuifarm	°	0~73
	Maximum zwenken achterwaarts	mm	0.66
Systeemspanning		V	12

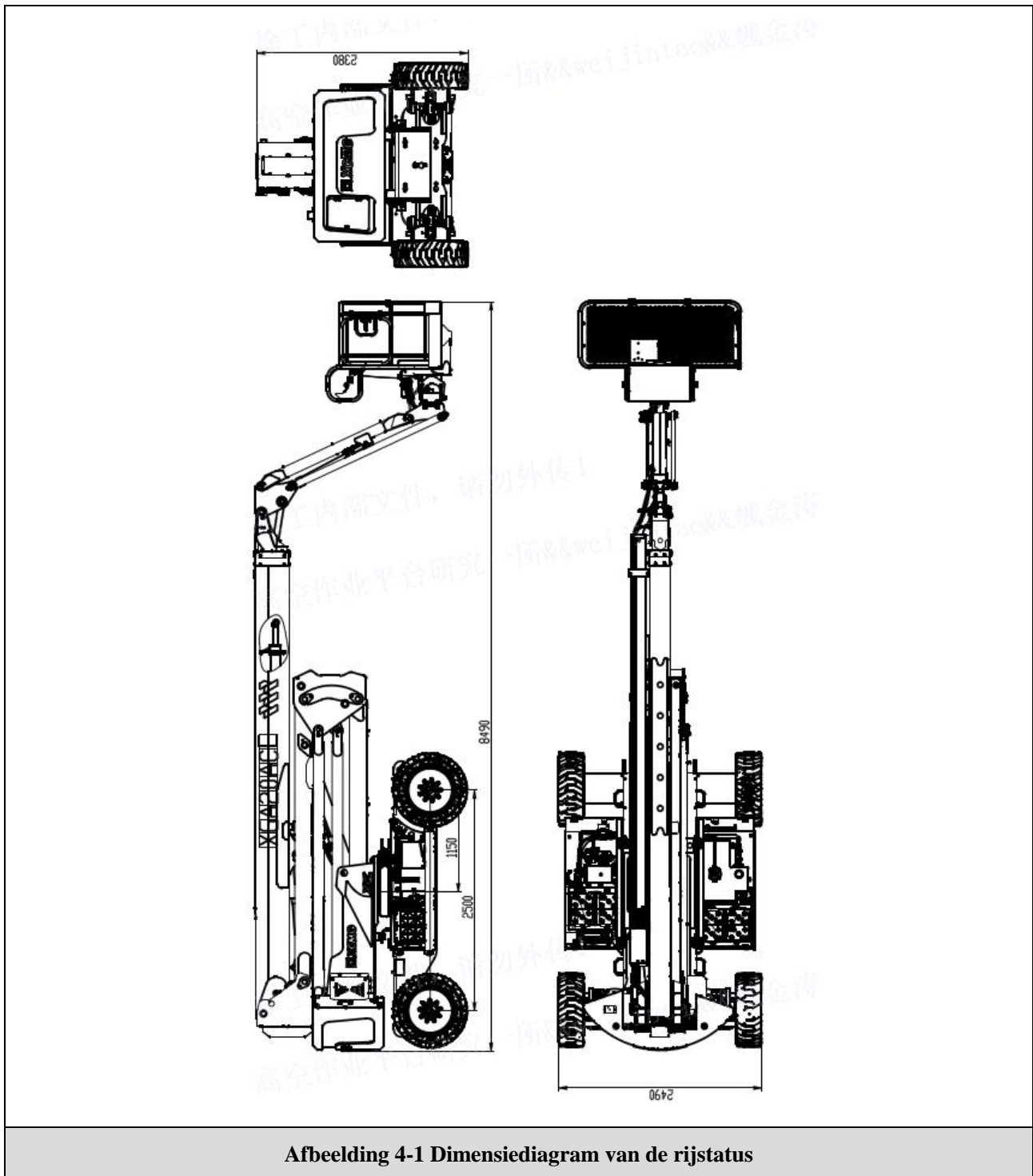
**Tabel 4-2 Bovenbouw reactietijd (bediening via platform)**

Item	Eenheid	Numerieke waarde
Stijgen opgevouwen kraan	S	30~40
Dalen opgevouwen kraan	S	30~40
Omhoog toppen schuifkraan (Uitschuiven schuifkraan)	S	65~75
Omlaag toppen schuifkraan (Uitschuiven schuifkraan)	S	65~75
Omhoog toppen schuifkraan (Intrekken schuifkraan)	S	35~45
Omlaag toppen schuifkraan (Intrekken schuifkraan)	S	35~45
Uitschuiven schuifkraan	S	35~45
Intrekken schuifkraan	S	25~35
Stijgen krukarm	S	18~25
Zakken krukarm	S	18~25
Zwenken platform	S	18~25
Zwenken van draaitafel (Uitschuiven schuifkraan)	S	240~260
Zwenken van draaitafel (Intrekken schuifkraan)	S	145~155S





## 4.2 Afmetingen machine tijdens rijden



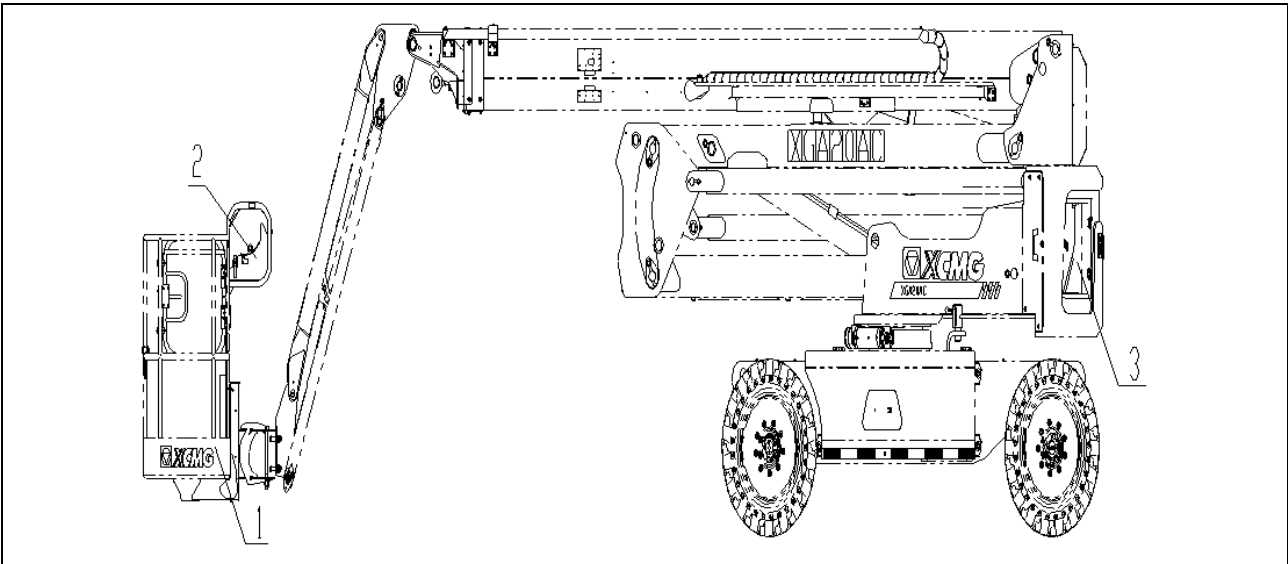
Afbeelding 4-1 Dimensiediagram van de rijstatus



# Hoofdstuk 5 Bediening volledig voertuig

## 5.1 Beschrijving van de bedieningselementen

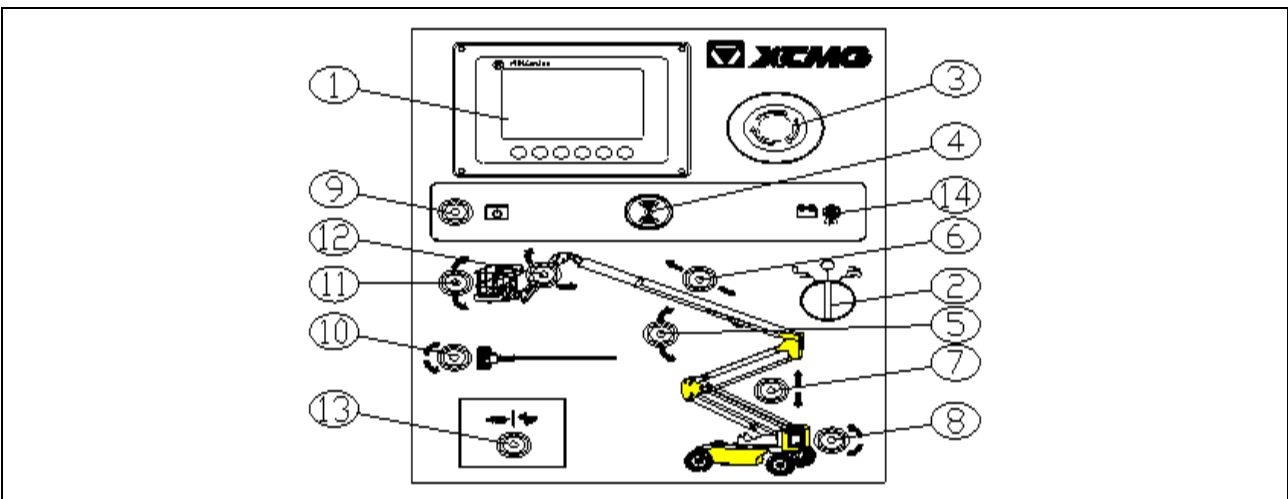
### 1. Locatie van bedieningselementen



Afbeelding 5-1 Schema's van de positie van de regel apparatuur

S/N	Naam	S/N	Naam	S/N	Naam
1	Pedaalschakelaar platform	2	Bedieningsapparatuur van het werkplateau	3	De bedieningsapparatuur van de draaitafel

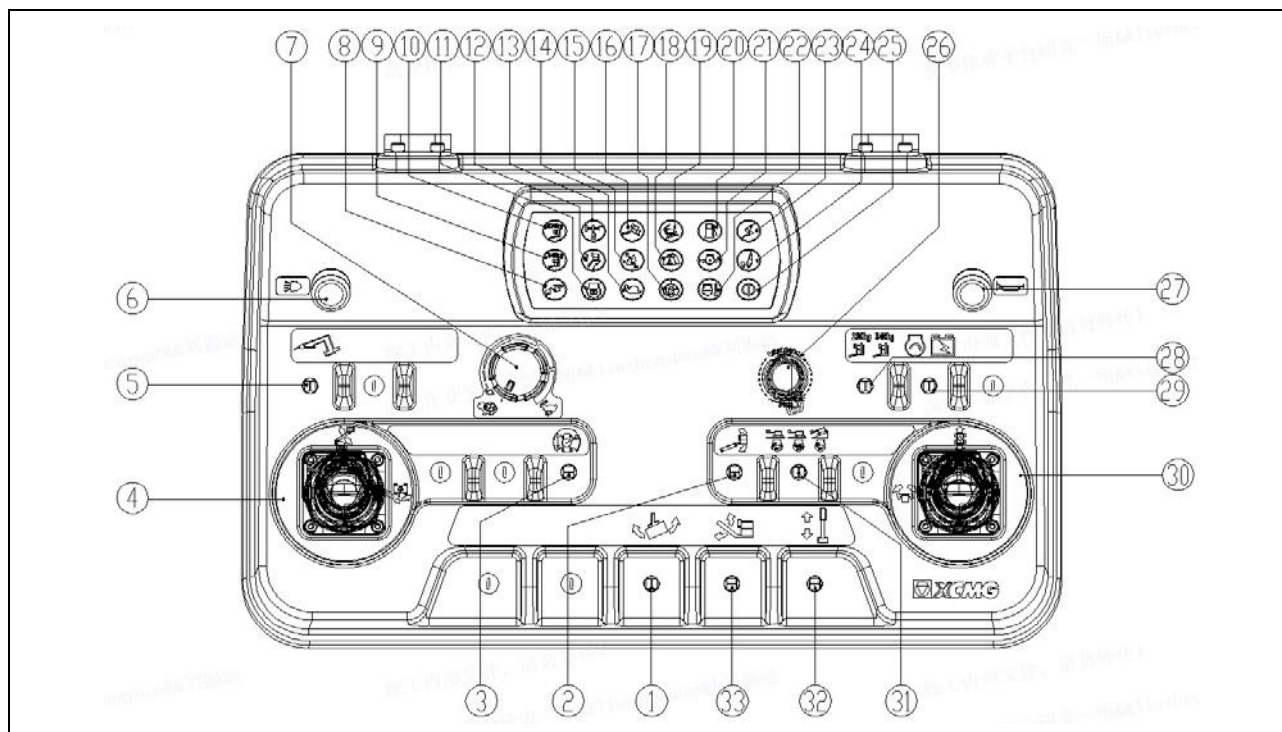
### 2. De bedieningsapparatuur van de draaitafel




**Tabel 5-1**

S/N	Naam	Beschrijving
1	Display	
2	Draaitafel/plateau selectieschakelaar	Als de selector op "0" staat, dan wordt de machine uitgeschakeld. Het is toegestaan om de draaitafel te gebruiken als de selector in de stand van "Turntable" staat. Het is toegestaan om het werkplateau te gebruiken als de selector in de stand van "Platform" staat.
3	Schakelaar noodstop	Druk op deze knop in geval van nood om de huidige actie te stoppen en de motor uit te schakelen. Deze schakelaar moet met de hand naar rechts worden gedraaid om een reset te krijgen nadat het probleem werd verholpen.
4	Beeper voor waarschuwingen	Als de machine kantel, dan gaat er een alarmgeluid af; als de 1ste en 2de kraan en krukarm zakken gaat er eveneens een alarmgeluid af:
5	Wipschakelaar tweede kraan	Beweeg het omhoog, laat de arm omhoog komen; beweeg het omlaag, laat de arm zakken.
6	Schuiفشakelaar tweede kraan	Trek het naar links en de kraan zal naar buiten schuiven; trek het naar rechts en de kraan zal naar binnen schuiven.
7	Wipschakelaar eerste kraan	Beweeg het omhoog, laat de arm omhoog komen; beweeg het omlaag, laat de arm zakken.
8	Zwenkschakelaar draaitafel	De draaitafel zal naar links zwenken als de schakelaar naar links wordt gehaald, en naar rechts als deze naar rechts wordt gehaald.
9	Schakelaar accupomp	Druk op de knop accupomp en houdt deze ingedrukt; hierdoor worden de accupomp gestart en trekken de kranen zich in.
10	Zwenkschakelaar plateau	Haal deze naar links over om de draaitafel naar links te doen gaan; haal deze naar rechts over om de draaitafel naar rechts te doen gaan.
11	Schakelaar om het plateau handmatig horizontaal te zetten.	Beweeg het omhoog, en het platform draait naar boven toe; beweeg het omlaag, en het platform draait naar beneden toe.
12	Wipschakelaar krukarm	Beweeg het omhoog, laat de arm omhoog komen; beweeg het omlaag, laat de arm zakken.
13	Activatieschakelaar	Deze schakelaar moet eveneens ingedrukt worden gehouden tijdens het verplaatsen van de machine via de draaitafel. Anders zullen alle functies worden uitgeschakeld.
14	Indicator oplader	De lamp gaat branden tijdens het laden.

### 3. Bedieningsapparatuur van het werkplateau



**Afbeelding 5-2 Schematisch overzicht bedieningspaneel van het werkplateau.**

**Tabel 5-2**

S/N	Naam	Beschrijving
1	Draaiknop platform	Duw de schakelaar voor het zwenken van het platform naar links om het platform rechtsom te laten zwenken. Duw de schakelaar voor het zwenken van het platform naar rechts om het platform linksom te laten zwenken.
2	Niveleerschakelaar voor het platform	Haal de niveleerschakelaar van het platform omhoog om het platform horizontaal omhoog te laten komen. Duw de niveleerschakelaar van het platform omlaag om het platform horizontaal omlaag te laten komen.
3	Ontgrendelingsschakelaar sturen	Als Rijden is geselecteerd, en als de kraan voorbij de achterwielen of verder zwenkt, dan gaat de indicator voor het directionele sturen branden. Druk deze schakelaar in en laat deze weer los en gebruik dan de joystick binnen 3 seconden om het rijden of sturen in te schakelen. Houd de zwart/witte pijl voor de richting op de consoles op het chassis en het platform in de gaten voor dat u gaat rijden. Beweeg de joystick richting de door de pijl aangegeven richting.
4	Proportionele joystick van de dubbele as voor het hijsen en dalen van de kraan en de zwenkfunctie van de draaitafel.	Haal de joystick naar achteren om de kraan omhoog te doen komen. Duw de joystick naar voren om de kraan te laten zakken. Duw de joystick naar rechts om de draaitafel linksom te laten zwenken. Duw de joystick naar links om de draaitafel rechtsom te laten zwenken.
5	Dynamoschakelaar (indien ermee uitgerust)	Duw deze schakelaar een richting op om de hydraulische dynamo in te schakelen en zet deze weer in de neutrale stand om de hydraulische dynamo te stoppen.
6	Verlichtingsschakelaar (indien ermee uitgerust)	Haal deze schakelaar over om de lampen in te schakelen.
7	Draaiknop voor het instellen van de snelheid.	Draai de knop naar links in de positie Schildpad om de elektrische motor op minimale snelheid te laten draaien. Draai de knop naar rechts in de positie Haas om de elektrische motor op maximale snelheid te laten draaien. Draai knop naar rechts om de snelheid van de motor te doen toenemen en naar links om deze te doen afnemen.



S/N	Naam	Beschrijving
8	Waarschuwingslamp draaien krukarm (indien ermee uitgerust)	Het waarschuwingslampje gaat branden als de knop voor het draaien van de giek wordt ingedrukt.
9	Indicator voor de selectie van een last van 350kg voor het platform.	Dit geeft aan dat de huidige maximale lastcapaciteit van het werkplatform 350kg bedraagt. Deze indicator blijft branden. Als de last op het werkplatform het werkbereik van de geselecteerde lastmodus overschrijdt, dan gaan beide lampen knipperen en is er tegelijkertijd een alarm te horen.
10	Indicator voor de selectie van een last van 256kg voor het platform.	Dit geeft aan dat de huidige maximale lastcapaciteit van het werkplatform 256kg bedraagt. Deze indicator blijft branden. Als de last op het werkplatform het werkbereik van de geselecteerde lastmodus overschrijdt, dan gaan beide lampen knipperen en is er tegelijkertijd een alarm te horen.
11	Werkindicator van de elektrische gloeibougie.	Dit geeft aan dat de gloeibougie functioneert. Schakel de contactsleutel om en wacht totdat deze indicator uitgaat voordat u de motor start.
12	Indicator voor onderhoud staaldraad.	Als het staaldraad van de kraan los zit of beschadigd is geraakt, dan zal deze indicator gaan branden. Repareer of verstel het staaldraad onmiddellijk.
13	Indicator uitschuiven as	Deze indicator gaat branden als de knop voor het uitschuiven van de as wordt ingedrukt en de as op zijn plek is gezet.
14	Indicator lage snelheid	Als de snelheidsregelaar op een lage stand wordt gezet, dan zal deze indicator aangeven dat de laagste snelheid reeds voor alle functies is ingesteld. Deze indicator gaat knipperen als het regelsysteem de machine naar een lage snelheid laat overschakelen en blijft branden als de gebruiker voor de lage snelheid kiest.
15	Waarschuwingslamp werkbereik	Deze indicator gaat branden als het werkplatform het nominale werkbereik overschrijdt.
16	Indicator voor als het werkplatform niet horizontaal staat.	Deze indicator gaat branden als het werkplatform de 10° overschrijdt. Gebruik het systeem voor het handmatig horizontaal zetten van het platform om het platform horizontaal te zetten.
17	Indicator rijrichting	Als de kraan in welke richting dan ook wordt vertraagd om voorbij de achterwielen te komen als de rijfunctie wordt geselecteerd, dan gaat deze indicator branden. Dit signaal wordt gebruikt om te controleren of de controller voor het rijden goed functioneert.
18	Indicator overbelasting platform.	Deze indicator gaat branden als de last op het werkplatform de nominale last overschrijdt. Alle bewegingen zullen in dat geval worden beperkt. Los het platform net zolang totdat deze indicator uit gaat. Daarna kan de machine weer normaal worden bediend.
19	Waarschuwingslampje hellingshoek van het chassis.	Als het chassis op een helling van >3° staat en als het voertuig de transportstand heeft gepasseerd, dan zal deze indicator gaan branden.
20	Indicator voor een laag brandstofpeil.	Deze lamp gaat knipperen als het brandstofpeil onder de ingestelde waarde is gezakt.
21	Indicator voor de druk van de motorolie.	Deze indicator gaat branden als de druk van de motorolie niet normaal is.
22	Indicator voor de temperatuur van het koelmiddel.	Deze indicator gaat branden als de temperatuur van het koelmiddel te hoog is.
23	Indicator systematisch storing	Deze indicator kan aangeven dat het regelsysteem een storing heeft gedetecteerd en zal deze foutcode in het systeemgeheugen opslaan. Raadpleeg de onderhoudshandleiding voor informatie over de foutcodes.
24	Indicator voor het verifiëren van het voetpedaal/functie	Druk het voetpedaal in en selecteer deze functie binnen 15 seconden om een functie te kunnen gebruiken. De activeringsindicator geeft aan dat de gerelateerde bediening reeds is geactiveerd. Als er geen functie binnen 15 seconden wordt geselecteerd of als de interval tussen het einde van de ene functie en het begin van de volgende functie langer dan 15 seconden duurt, dan zal deze indicator uitgaan. Het voetpedaal moet worden losgelaten en weer worden ingedrukt om de gerelateerde bediening in te schakelen.



S/N	Naam	Beschrijving
25	Indicator van de voeding van het werkplatform	Deze indicator gaat branden zodra de machine wordt geactiveerd.
26	Noodstopknop	Het is een drukknop met twee standen. Als de knop eruit wordt getrokken (AAN) dan wordt de bediening van het platform ingeschakeld. Als de knop wordt ingedrukt (UIT) dan worden alle functies van het platform uitgeschakeld.
27	Claxon	Druk op deze knop voor een waarschuwingsgeluid.
28	Keuzeschakelaar voor de last	De gebruiker kan deze schakelaar gebruiken om het werkbereik van maximaal 256kg of 350kg aan last te selecteren.
29	Voedingsschakelaar starten motor/hulpvoeding	Naar links duwen en net zolang ingedrukt houden totdat de motor start. Als de hoofdmotor storing heeft, dan moet u de naar rechts duwen en de schakelaar van de hulpvoeding ingedrukt houden om de hulpvoeding in te schakelen en tegelijkertijd de vereiste functie starten.
30	Proportionele bedieningshendel voor het rijden en de joystick voor het sturen.	De bedieningshendel volgt de blauwe pijl op het bedieningspaneel waardoor de machine vooruit rijdt. De bedieningshendel volgt de gele pijl op het bedieningspaneel waardoor de machine achteruit rijdt. De machine draait naar links als u de joystick naar links stuurt. De machine draait naar rechts als u de joystick naar rechts stuurt.
31	Keuzeschakelaar rijsnelheid/torsie	Als de keuzeschakelaar naar links staat, dan wordt de motor overgeschakeld naar de minimale verplaatsing en gaat de motor op hoge snelheid draaien om de hoogste rijsnelheid te behalen. Als de keuzeschakelaar in neutraal staat, dan blijft de motor op een medium snelheid draaien en gaat de motor over naar de maximale verplaatsing om de machine zo stil mogelijk te laten werken. Als de keuzeschakelaar naar rechts staat, dan schakelt de motor over naar de maximum verplaatsing en gaat de motor tegelijkertijd heel snel draaien om het maximum aan momentum te bieden dat nodig is over ruw terrein en het rijden op hellingen.
32	Schakelaar voor uitschuiven/intrekken kraan	Haal de schakelaar voor het uitschuiven/intrekken van de kraan omhoog om de kraan uit te schuiven. Haal de schakelaar voor het uitschuiven/intrekken van de kraan omlaag om de kraan in te trekken.
33	Schakelaar stijgen/dalen giek.	Haal het omhoog om de giek omhoog te laten komen. Haal het omlaag om de giek te laten zakken.

## 5.2 Veiligheidsapparatuur

### Aandacht

**Gebruik de veiligheidsapparatuur op de juiste wijze en breng geen wijzigingen, veranderingen bij de veiligheidsapparatuur aan zonder voorafgaande toestemming.**

#### 1. Voetpedaal

Het bovenste bedieningspaneel is uitgerust met een voetpedaal om fouten te voorkomen. Als het voetpedaal niet wordt ingedrukt vóór enige hendel of schakelaar, dan is het niet mogelijk om de functies te gebruiken, waaronder het zwenken van de kraan (het omhoog, omlaag, uitschuiven of intrekken en zwenken van de kraan), het rijden en het zwenken van het werkplatform. Het is niet mogelijk de bijbehorende functie uit te voeren als het voetpedaal wordt ingedrukt na de desbetreffende hendel of schakelaar. Als er 15 seconden nadat het voetpedaal werd ingedrukt geen beweging werd uitgevoerd, dan moet het voetpedaal worden losgelaten en weer worden ingedrukt om een beweging te kunnen uitvoeren.

### Aandacht

**De snelheid van de pompmotor zal toenemen en de maximum snelheid bereiken als het voetpedaal wordt ingedrukt en de snelheidsregelaar in de stand "Haas" staat.**



## 2. Activatieschakelaar

Het bedieningspaneel van de draaitafel is uitgerust met een activatieschakelaar die moet worden overgehaald bij gebruik van de bijbehorende joystick of schakelaar, anders zal het functioneren van de kraan (hijsen, zakken, uitschuiven, intrekken of het draaien van de kraan) en het zwenken van het werkplateau worden belemmerd.

Er is geen regel wat betreft de volgorde van het gebruik van de activatieschakelaar en de bediening van alle functionele schakelaars en joystick. Pas als beide handelingen tegelijkertijd worden uitgevoerd, zal de bijbehorende actie doorgaan.



**De snelheid van de pompmotor zal toenemen en de maximum snelheid bereiken als het voetpedaal wordt ingedrukt en de snelheidsregelaar in de stand "Haas" staat.**

## 3. Optieschakelaar voor bediening draaitafel/plateau.

Het bedieningspaneel van de draaitafel is uitgerust met een keuzeschakelaar voor het bedienen van de draaitafel/platform en om verkeerd gebruik te voorkomen. Als de selectieschakelaar op "0" staat, dan wordt de machine uitgeschakeld en kunnen het platform en de draaitafel niet meer worden bediend. Als de keuzeschakelaar op "Draaitafel" is ingesteld, dan kunnen de kranen (hijsen, laten zakken, uitschuiven of intrekken en zwenken), het zwenken en het horizontaal zetten van het werkplatform via de bediening van de draaitafel worden uitgevoerd. Als de keuzeschakelaar op "Platform" is ingesteld, dan kunnen de kranen (hijsen, laten zakken, uitschuiven of intrekken en zwenken), het rijden, sturen, het zwenken en het horizontaal zetten van het werkplatform via de bediening van het werkplatform worden uitgevoerd.

## 4. Waarschuwingapparaat en -lamp

### 1) Snelheidsbeperking

Dit apparaat garandeert het veilig rijden van het zwevend werkplatform. Als het werkplatform gebruikt moet worden buiten de transportstand, dan mag de rijnsnelheid niet hoger zijn dan 0,3 m/s, ongeacht de status van de snelheidsschakelaar van het bedieningspaneel van de bovenbouw.

### 2) Waarschuwingapparaat voor het kantelen van het voertuig

Dit apparaat heeft als doel het voorkomen van ongelukken als gevolg van het hellen van de machine. Als de machine 4° scheef staat in de rijrichting, of 2° in de richting verticaal ten opzichte van de rijrichting van de machine, dan gaat het waarschuwinglampje branden en klinkt er een alarmgeluid om de gebruiker te waarschuwen voor de scheve stand van de machine.

Als de beeper afgaat tijdens het rijden als gevolg van het rijden op een slechte weg, dan moet u de machine onmiddellijk stoppen en net zolang achteruit rijden totdat de beeper stopt. Trek de machine dan helemaal in de teruggetrokken stand in en rijd de machine op een lage snelheid over ruw terrein.



**Het is echt gevaarlijk om het zwevend werkplatform te gebruiken als het alarm afgaat. Voer in dat geval geen enkele operatie uit.**

### 3) Waarschuwinglampje snelheidsbeperking

De indicator voor beperkt rijden gaat branden als de kraan voorbij het ingestelde bereik zwenkt, d.w.z. De voorste rand van de achterbanden. In dat geval wordt het rijden uitgeschakeld.

### 4) Indicator voor systeemuitval.

Deze indicator gaat rood branden in geval van een storing in een systeem. Stop in dat geval de machine en controleer op storingen in het systeem, en los dit probleem op voordat u de machine weer gaat gebruiken. Als het is opgelost gaat deze indicator uit.

### 5) Indicator voor laag energiepeil.



Deze lamp gaat rood branden als de accu te weinig energie heeft. Stop in dat geval met werken en laad de accu zo snel mogelijk op. Laat de accu helemaal op voordat er weer wordt gewerkt.

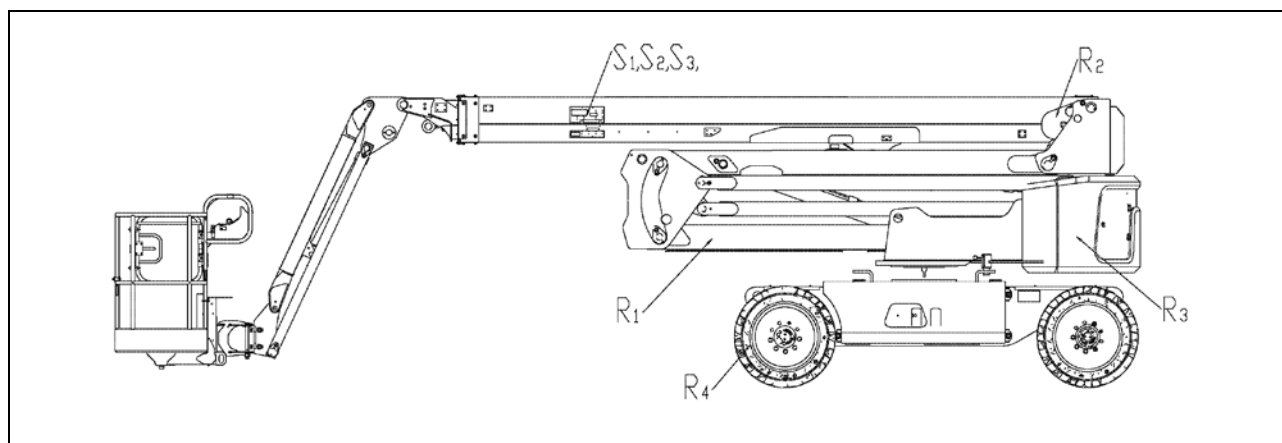
#### 5. Werkplatform met dubbele deur.

Het werkplatform met dubbele deur bevat een reling met een hendel en een beweegbare reling. De reling met de hendel vergemakkelijkt de toegang voor het personeel en het laden en lossen van lading op het werkplatform. De beweegbare reling is van essentieel belang voor het beschermen van het personeel. Laat de beweegbare reling zakken nadat het personeel het werkplatform heeft betreden zodat per ongeluk vallen van het werkplatform wordt voorkomen. De beweegbare reling kan naar wens worden geïnstalleerd of verwijderd.



#### 6. Limietschakelaar

De locatie van de schakelaar die het limiet detecteert wordt weergegeven in [Afbeelding 5-5](#). en onder staan de functies:


**Afbeelding 5-4 Locatie detectieschakelaar Schematisch overzicht**
**Tabel 5-3**

S/N	Naam	Beschrijving
1	S1 Inspectie van wipkraan 2	Inspectie van kraan 2. Volledig ingetrokken. Als de tweede kraan naar buiten schuift, dan wordt de snelheidsbeperking geactiveerd.
2	S2 Detecteren van het volledig uitschuiven van kraan 2	Detecteert de status van het uitschuiven van kraan 2 en vertraagd bij de limietposities.
3	S3 Lastdetectie van kraan 2	256/350kg keuzeschakelaar voor de last; detectie lengte uitschuiven kraan.
4	R1 Detectie hoeksensor kraan 1	Sensor voor het detecteren van de hoek van kraan 1
5	R2 Detectie hoeksensor kraan 2	Sensor voor het detecteren van de hoek van kraan 2
4	R3 Sensor voor het detecteren van de helling van het chassis	Detecteert de helling van het chassis. Het alarm gaat af als de machine meer dan 3° helt in de rijrichting of meer dan 3° helt in de richting verticaal ten opzichte van de rijrichting.
5	R4 Sensor bandenhoek	Detecteert de stuurhoek van banden voor het rijden via het differentieel sturen.

### 5.3 Inspecteren en testen vóór het gebruik.

Controleer test alle functies van de machine grondig voordat er van shift wordt gewisseld. Geef met een bord aan dat de machine is beschadigd of niet goed functioneert en stop alle werkzaamheden ermee. Na het voltooiën van de reparaties moet de gebruiker alle inspecties en testen uitvoeren voordat de machine weer wordt gebruikt om te garanderen dat de machine normaal functioneert.



**Maak geen gebruik van een machine die is beschadigd of niet goed functioneert.**

1. Inspectie voor het gebruik.
  - 1) Inspectie van de machine.
    - ① Zorg ervoor dat de gebruiksaanwijzing, onderhoudshandleiding en catalogus heel zijn en in de machine worden bewaard.
    - ② Zorg ervoor dat alle etiketten duidelijk en leesbaar zijn en zich op de juiste locaties bevinden. Raadpleeg sectie 3.5 van deze gebruiksaanwijzing voor meer informatie.
    - ③ Controleer de hydraulische olie voor lekkage en controleer of het peil ervan in orde is. Voeg olie

toe indien nodig. Raadpleeg de sectie Smeren en Onderhoud van de onderhoudshandleiding voor meer informatie.

- ④ Houd alle gangpaden en het werkplatform van het zwevend werkplatform schoon en vrij van gemorste olie.
  - ⑤ Inspecteer de volgende onderdelen op schade, verkeerde installatie, ontbreken, en onbevoegde wijzigingen:
    - a. Elektrische onderdelen, bedrading en kabels;
    - b. Hydraulische slangen, connectoren, hydraulische cilinders, en spuitstukken;
    - c. Hydraulische olietank
    - d. Motor, pompmotor, draaitafelmotor en aandrijfjas.
    - e. Slijtagebestendige pakkingen kraan
    - f. Banden en wielen;
    - g. Elektrische motor en relevante onderdelen;
    - h. Limietschakelaar en claxon;
    - i. Alarmeringen en indicators (indien ermee uitgerust);
    - j. Moeren, bouten en andere bevestigingsmiddelen;
    - k. Obstakels of de ingang van de deur of platform
  - ⑥ Inspecteer de onderdelen van de machine om het volgende te ontdekken:
    - a. Barsten in laswerk of structurele onderdelen;
    - b. Deuken of schade aan de machine;
    - c. Extreme roestvorming, corrosie en oxidatie;
    - d. Andere gevaarlijke aantastingen (waaronder scheuren en slijtage).
  - ⑦ Zorg ervoor dat alle structurele onderdelen en andere belangrijke onderdelen zijn bevestigd en dat alle gerelateerde bevestigingsmiddelen en pennen zich op de juiste posities bevinden en goed vastzitten.
  - ⑧ Het inspecteren en testen van alle veiligheidsapparatuur omvat alle apparaten beschreven in sectie 5.2. Let erop een inspectie uit te voeren op deze veiligheidsapparatuur, alarmapparatuur en apparatuur voor noodstoppen. Het moet worden gegarandeerd dat dergelijke apparatuur normaal functioneert voordat de machine wordt gebruikt.
  - ⑨ Na het inspecteren moet u controleren of alle kappen en kleppen voor alle onderdelen zich op de juist locaties bevinden en op slot zitten.
- 2) Het inspecteren van de werkplaats.
- Inspecteer de werkplaats op mogelijke gevaren voordat het zwevend werkplatform gebruikt gaat worden of tijdens het werken. Controleer op:
- ① Hellingen, randen en kuilen;
  - ② Bekendheid, barrière op de grond;
  - ③ Barrières in de lucht en hoogspanningskabels;
  - ④ Gevaarlijke locaties;
  - ⑤ Controleer of het oppervlak de draagcapaciteit heeft voor alle lasten die worden gebruikt bij het zwevend werkplatform op de werkplaats;
  - ⑥ Weersomstandigheden, waaronder wind, regen en onweer;

⑦ Onbevoegd personeel.

## 2. Testen vóór het gebruik.

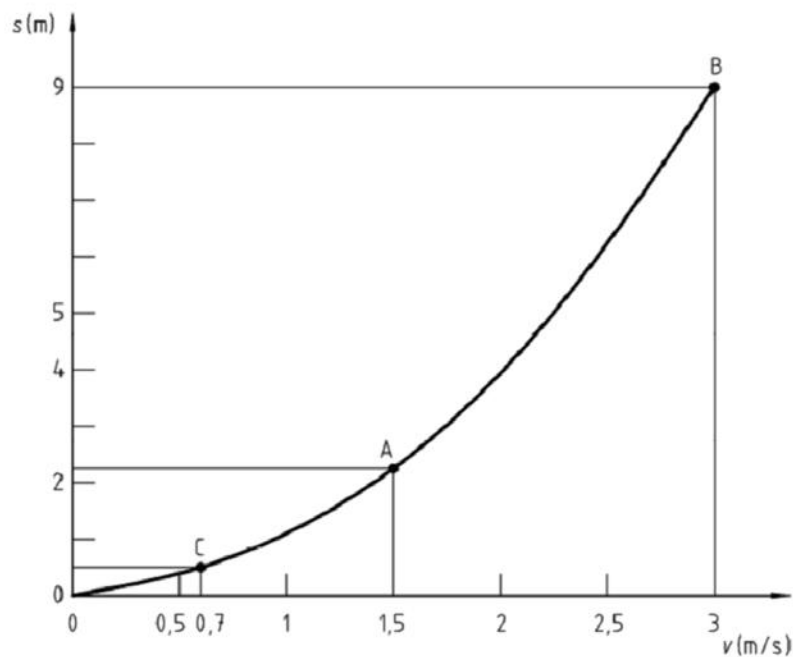
De machine moet een aantal tests doorstaan voordat deze wordt gebruikt; dit is inclusief al het functioneren van de functies, het hijs en dalen, zwenken in een noodsituatie en de controle op de veiligheid. De volgende zaken moeten worden getest:

### 1) Remmentest

Bij elke stand van het zwevend werkplatform en in combinatie met de helling, last en kracht die van invloed zijn op de instabiliteit; het zwevend werkplatform moet zo snel mogelijk stoppen in zowel de voorwaartse als achterwaartse rijrichtingen. Als er verschillende rijnsnelheden mogelijk zijn op verschillende hoogtes, dan moet de maximale hoogte en snelheid onder deze omstandigheden worden getest.

Het is niet nodig om de toegestane windsnelheid gedurende deze tests te simuleren.

De maximum rijnsnelheid is 1,3 m/s als het zwevend werkplatform wordt getransporteerd en 0,3 m/s als het niet wordt getransporteerd. Bij het rijden op de maximaal toegestane helling van de machine (raadpleeg hiervoor [Tabel 4-1](#)), wordt de maximale remafstand zonder dat de machine omkantelt weergegeven in de onderstaande afbeelding voor het mobiel zwevend werkplatform (MEWP). De bijbehorende maximale remafstanden van het zwevend werkplatform onder twee statussen zijn 1,7 m en 0,2 m respectievelijk.



**Afbeelding 5-5 Maximum remafstand**

### Beschrijving

A - Zwevend werkplatform op een vrachtwagen (gestuurd via de cabine)	B - Zwevend werkplatform op een spoorweg
C - Andere zelfaangedreven zwevende werkplatformen	V - Snelheid
S - Remafstand	

### 2) Functietest

Het testen van de functies heeft als doel om storingen te ontdekken voordat de machine wordt gebruikt.

De gebruiker moet alle functies van de machine testen volgens de instructies van de procedure.

Kies een solide en horizontaal testterrein vrij van obstakels.

Raadpleeg de bedieningsstappen ([voor meer informatie, zie “5.4 Operationele illustratie” op pagina 5-12](#)) voor de tests van de functies van de hoogwerker en veiligheidsvoorzieningen. Voordat u met het werk begint moet u ervoor zorgen dat elke functie van de hoogwerker normaal is en dat de veiligheidsvoorziening ook correct werkt.

## 5.4 Beschrijving van de bedieningselementen

### 1. De snelheid selecteren

De snelheid kan via de draaitafel of het werkplatform worden ingesteld; de bediening is bij beiden gelijk.

#### Aandacht

- **Het bedienen via de draaitafel is alleen mogelijk als de keuzeschakelaar van de draaitafel/platform op het bedieningspaneel van de draaitafel is ingesteld op “Draaitafel”.**
- **Het bedienen via het werkplatform is alleen mogelijk als de keuzeschakelaar van de draaitafel/platform op het bedieningspaneel van het werkplatform is ingesteld op “Platform”.**

Onder wordt gedetailleerd beschreven hoe de snelheid te selecteren:

Kies de snelheid van de pompmotor via de snelheidsregelaar op het bedieningspaneel van het werkplatform. Kies de juiste motorsnelheid afhankelijk van de werkomstandigheden.

- 1) Als de snelheidsregelaar in de “Haas”-stand is gezet, dan zal het indrukken van het voetpedaal op het werkplatform de snelheid van de motor snel doen toenemen.
- 2) Als de snelheidsregelaar in de “Schildpad”-stand is gezet, dan blijft de motorsnelheid altijd laag (stationaire snelheid).

#### Aandacht

**De versnellingschakelaar op het werkplatform kan niet automatisch worden gereset. Schakel het tijdens het werken over naar “Haas” of “Schildpad”. Na het werken moet u niet vergeten de snelheidsregelaar op “Schildpad” te zetten.**

### 2. Rijden en sturen

Rijden en sturen kunnen alleen via het werkplatform worden uitgevoerd.

- 1) Voorzorgsmaatregelen voor het rijden.

Verkeerd rijden kan leiden tot botsingen of omkantelen. Neem de volgende instructies in acht om veilig te kunnen rijden:

- ① Trek de kraan helemaal in en laat deze zodanig zakken dat de voorzijde ervan niet in contact komt met de grond. Als het nodig is om te rijden met het zwevend werkplatform met de kraan uitgeschoven en omhoog, dan moet u met de machine voorzichtig op een lage snelheid rijden.
- ② Als de rijhendel in “Vooruit” staat, dan zal het zwevend werkplatform naar voren rijden in de richting aangegeven door de pijl, ongeacht de richting van de kraan.
- ③ Let op de richting van de pijl om de rijrichting te bevestigen voordat het zwevend werkplatform wordt verplaatst.
- ④ Als de kraan zich aan de voorzijde van het zwevend werkplatform bevindt, dan is de bediening van de stuurschakelaars tegengesteld aan de rijrichting van het zwevend werkplatform. Controleer de richting van het verplaatsen en bedien de stuurschakelaars op de juiste wijze.

- ⑤ Let er bij het verplaatsen van het zwevend werkplatform op dat er zich geen personen of obstakels in de nabijheid of de rijrichting van het zwevend werkplatform bevinden.
- ⑥ Zorg voor de veiligheid in de omgeving tijdens het verplaatsen van het zwevend werkplatform. Toeter met de claxon om het personeel in de buurt van de machine te laten weten dat de machine gaat rijden.
- ⑦ Het is gevaarlijk om bedieningshendels snel te bedienen. Bedien de bedieningshendel rustig om het zwevend werkplatform langzaam te starten en te stoppen.
- ⑧ Het is niet veilig om met hoge snelheid te rijden over zachte of ongelijke matige grond. Als de machine over moeilijk terrein moet rijden, rijd dan op een lage snelheid.
- ⑨ Als het zwevend werkplatform 4° helt in de rijrichting, of 2° in de richting verticaal ten opzichte van de rijrichting van de machine, dan gaat het waarschuwinglampje branden en klinkt er een alarmgeluid om de gebruiker te waarschuwen voor de scheve stand van de machine. Stop in dat geval de machine meteen, ga dan achterruit totdat het alarmgeluid niet meer afgaat en rijd dan op een lage snelheid verder. Trek de kraan helemaal in en laat het tot onder de horizontale lijn zakken en rijd dan met een lage snelheid verder als u de machine wilt rijden over een grond die meer 4° helt in de rijrichting of meer dan 2° helt verticaal ten opzichte van de rijrichting.
- ⑩ Haal uw voet nooit van het voetpedaal tijdens het rijden en sturen. De machine zal anders plotseling stoppen en mogelijk ongelukken veroorzaken.

## 2) Rijden en sturen

Houd het voetpedaal ingedrukt en voer de rijwerkzaamheden uit door middel van de hendels voor het rijden en sturen. Gebruik de snelheidsschakelaar om de snelheid van het rijden in te stellen.

- ① Het rijden van de machine: De indicator voor het beperken van de rijsnelheid gaat uit als de kraan zich binnen het onbeperkte rijbereik bevindt. Houd het voetpedaal ingedrukt en schakel over naar “Vooruit” om de machine vooruit te laten rijden. Schakel over naar “Achteruit” om de machine achteruit te laten rijden. Zet de rijhendel weer in neutraal om de machine te stoppen.
- ② Het sturen van de machine: Houd het voetpedaal ingedrukt en stuur de bedieningshendel naar de indicator voor links om de machine naar links te sturen; stuur de bedieningshendel naar de indicator voor rechts om de machine naar rechts te sturen; zet de bedieningshendel in neutraal om de machine te stoppen.
- ③ Het passeren van de rijbeperking:

De indicator voor het beperken van de rijsnelheid gaat uit als de kraan gaat zwenken buiten het ingestelde bereik.

In dat geval wordt het rijden uitgeschakeld. Het rijden van de machine:

Houd het voetpedaal ingedrukt en haal schakelaar voor het passeren van de rijbeperking omhoog en draai de rij- en stuurhendels langzaam uit de neutrale stand om de machine te laten rijden. Als het rijden en sturen niet binnen 2 seconden werken nadat de schakelaar voor het passeren van de rijbeperking werd overgehaald dan functioneert het rijden niet. Laat deze schakelaar los en haal deze opnieuw over.

### Aandacht

- **De rijbeperking kan alleen bij het platform worden gepasseerd. De keuzeschakelaar voor draaitafel/platform op het bedieningspaneel van de draaitafel moet in de stand “Platform” worden gezet anders kunnen de functies op het platform niet worden bediend.**
- **Na het inschakelen van de rijfunctie zal de machine waarschijnlijk achterwaarts bewegen in de richting van de rij- en stuurhendels.**
- **Bepaal altijd aan de hand van de richtingen van de kleurcodeerde pijlen op de controllers op het platform en aandrijving van het chassis de rijrichting van de machine.**

#### ④ Regelschakelaar rijsnelheid

Deze schakelaar wordt gebruikt om de rijsnelheid te veranderen. De bijbehorende rijsnelheden van de keuzeschakelaar worden onder weergegeven:

Haas: Schakel de snelheidsschakelaar over naar “Haas” om de machine op een hoge snelheid te laten rijden (ongeveer 0~4,8 km/u).

Schildpad: Schakel de snelheidsschakelaar over naar “Schildpad” om de machine op een lage snelheid te laten rijden (ongeveer 0~2,5km/u).

Klimmen: Schakel de snelheidsschakelaar over naar klimmen om de machine op een lage snelheid te laten rijden (ongeveer 0~1km/u).

#### Aandacht

- **Als de 1ste kraan verder dan de ingetrokken status is getopt, en de 2de kraan hoger dan 10° is getopt, of als de 2de kraan is uitgeschoven, en als een van de bovengenoemde werkomstandigheden plaatsvindt, dan zal de rijsnelheid automatisch op een lage snelheid worden ingesteld ongeacht de stand van de keuzeschakelaar voor de rijsnelheid.**
- **Deze schakelaar kan alleen worden overgehaald als de bedieningshendel voor het rijden in de neutrale stand is gezet.**
- **Als er meer rijvermogen nodig is (bijvoorbeeld bij het heuvelopwaarts rijden), dan moet u de snelheidsschakelaar voor het rijden in de stand “Heuvel” zetten.**

#### 3. De kraan bedienen.

De kraan kan via de draaitafel en het werkplatform worden bediend. In het onderstaande wordt uitgebreid ingegaan op de bedieningsmethode:

##### 1) Bediening via de draaitafel.

#### Aandacht

**Schakel eerst de keuzeschakelaar van de draaitafel/platform over naar “Draaitafel” om te bedienen via de draaitafel. Anders is bedienen via de draaitafel niet mogelijk. Het wordt aanbevolen om de lage snelheidsmodus te gebruiken bij het toppen van de kraan vlakbij obstakels.**

#### ① Toppen 1ste kraan

Gebruik de activeringsschakelaar en de topschakelaar van de 1ste kraan om het toppen van de 1ste kraan uit te kunnen voeren.

Schakel de keuzeschakelaar van de draaitafel/platform over naar “Draaitafel” en houd de activeringsschakelaar ingedrukt en schakel de topschakelaar van de 1ste kraan over naar “Omhoog toppen” om de 1ste kraan omhoog te halen. Schakel de topschakelaar van de 1ste kraan over naar “Omlaag toppen” om de 1ste kraan omlaag te laten zakken, en zet de topschakelaar van de 1ste kraan in de neutrale stand en laat de activeringsschakelaar los om het toppen van de 1ste kraan te stoppen.

#### ② Het toppen en uitschuiven van de 2de kraan.

Gebruik de activeringsschakelaar en de topschakelaar van de 2de kraan of de schuifschakelaar van de 2de kraan om het toppen of schuiven van de 2de kraan te kunnen uitvoeren.

##### a. Toppen van de 2de kraan.

Schakel de keuzeschakelaar van de draaitafel/platform over naar “Draaitafel” en houd de activeringsschakelaar ingedrukt en schakel de topschakelaar van de 2de kraan over naar “Omhoog toppen” om de 2de kraan omhoog te halen. Schakel de topschakelaar van de 2de kraan over naar “Omlaag toppen” om de 2de kraan omlaag te laten zakken, en zet de topschakelaar van de 2de kraan in de neutrale stand en laat de activeringsschakelaar los om het toppen van de 2de kraan te stoppen.

**⚠ Waarschuwing**

**Het is niet mogelijk om de 1ste en 2de kraan tegelijkertijd te toppen.**

**⚠ Aandacht**

**Laat de activeringsschakelaar niet los tijdens het toppen. De machine zal anders plotseling stoppen en mogelijk ongelukken veroorzaken.**

b. Het uitschuiven van de 2de kraan.

Schakel de keuzeschakelaar van de draaitafel/platform over naar “Draaitafel” en houd de activeringsschakelaar ingedrukt en schakel de schuifschakelaar van de 2de kraan over naar “Uitschuiven” om de 2de kraan uit te schuiven. Schakel de schuifschakelaar van de 2de kraan over naar “Intrekken” om de 2de kraan in te trekken, en zet de schuifschakelaar van de 2de kraan in de neutrale stand en laat de activeringsschakelaar los om het uitschuiven van de 2de kraan te stoppen.

③ Bediening van de giek

Schakel de keuzeschakelaar van de draaitafel/platform over naar “Draaitafel” en houd de activeringsschakelaar ingedrukt, en zet de giekschakelaar over naar “Omhoog toppen” om de giek omhoog te laten komen, en naar “Omlaag toppen” om de giek omlaag te laten zakken; zet de schakelaar weer in de neutrale stand en laat de activeringsschakelaar los om het toppen van de giek te stoppen.

### Bediening via het platform

**⚠ Waarschuwing**

**Schakel eerst de keuzeschakelaar van de draaitafel/platform over naar “Platform” om te bedienen via het werkplatform. Anders is bedienen via het werkplatform niet mogelijk.**

**⚠ Aandacht**

**Het wordt aanbevolen om de lage snelheidsmodus te gebruiken bij het toppen van de kraan vlakbij obstakels als er via het werkplatform wordt bediend.**

① Toppen 1ste kraan

Gebruik de activeringsschakelaar en de topschakelaar van de 1ste kraan om het toppen van de 1ste kraan uit te kunnen voeren.

Schakel de keuzeschakelaar van de draaitafel/platform over naar “Draaitafel” en houd de activeringsschakelaar ingedrukt en schakel de topschakelaar van de 1ste kraan over naar “Omhoog toppen” om de 1ste kraan omhoog te halen. Schakel de topschakelaar van de 1ste kraan over naar “Omlaag toppen” om de 1ste kraan omlaag te laten zakken, en zet de topschakelaar van de 1ste kraan in de neutrale stand en laat de activeringsschakelaar los om het toppen van de 1ste kraan te stoppen.

② Het toppen en uitschuiven van de 2de kraan.

Gebruik de activeringsschakelaar en de topschakelaar van de 2de kraan of de schuifschakelaar van de 2de kraan om het toppen of schuiven van de 2de kraan te kunnen uitvoeren.

a. Toppen van de 2de kraan.

Schakel de keuzeschakelaar van de draaitafel/platform over naar “Draaitafel” en houd de activeringsschakelaar ingedrukt en schakel de topschakelaar van de 2de kraan over naar “Omhoog toppen” om de 2de kraan omhoog te halen. Schakel de topschakelaar van de 2de



kraan over naar “Omlaag toppen” om de 2de kraan omlaag te laten zakken, en zet de topschakelaar van de 2de kraan in de neutrale stand en laat de activeringsschakelaar los om het toppen van de 2de kraan te stoppen.

**Aandacht**

- **Het is niet mogelijk om de 1ste en 2de kraan tegelijkertijd te toppen.**
- **Laat de activeringsschakelaar niet los tijdens het toppen. De machine zal anders plotseling stoppen en mogelijk ongelukken veroorzaken.**

b. Het uitschuiven van de 2de kraan.

Schakel de keuzeschakelaar van de draaitafel/platform over naar “Draaitafel” en houd de activeringsschakelaar ingedrukt en schakel de schuifschakelaar van de 2de kraan over naar “Uitschuiven” om de 2de kraan uit te schuiven. Schakel de schuifschakelaar van de 2de kraan over naar “Intrekken” om de 2de kraan in te trekken, en zet de schuifschakelaar van de 2de kraan in de neutrale stand en laat de activeringsschakelaar los om het uitschuiven van de 2de kraan te stoppen.

③ Bediening van de giek

Schakel de keuzeschakelaar van de draaitafel/platform over naar “Draaitafel” en houd de activeringsschakelaar ingedrukt, en zet de giekschakelaar over naar “Omhoog toppen” om de giek omhoog te laten komen, en naar “Omlaag toppen” om de giek omlaag te laten zakken; zet de schakelaar weer in de neutrale stand en laat de activeringsschakelaar los om het toppen van de giek te stoppen.

2) Bediening via het platform

**Waarschuwing**

**Schakel eerst de keuzeschakelaar van de draaitafel/platform over naar “Platform” om te bedienen via het werkplatform. Anders is bedienen via het werkplatform niet mogelijk.**

**Aandacht**

**Het wordt aanbevolen om de lage snelheidsmodus te gebruiken bij het toppen van de kraan vlakbij obstakels als er via het werkplatform wordt bediend.**

① Toppen 1ste kraan

Gebruik het voetpedaal en de topschakelaar van de 1ste kraan om het toppen van de 1ste kraan uit te kunnen voeren. Gebruik de snelheidsregelaar om de snelheid van het toppen te regelen.

Houd de voetschakelaar ingedrukt en schakel de topschakelaar over naar “Omhoog toppen” om de 1ste kraan omhoog te laten komen, en naar “Omlaag toppen” om de 1ste kraan te laten zakken, en zet de schakelaar in de neutrale stand en laat het voetpedaal los om het toppen van de 1ste kraan te stoppen.

② Toppen van de 2de kraan.

**Aandacht**

- **Het heftig bedienen van de bedieningshendels leidt tot gevaarlijke zwenken van het werkplatform. Vooral als er met een uitgeschoven kraan wordt gewerkt. Dergelijke situaties kunnen makkelijk leiden tot zwenken bij het starten en stoppen van het toppen.**
- **Haal uw voet nooit van het voetpedaal tijdens het toppen. De machine zal anders plotseling stoppen en mogelijk ongelukken veroorzaken.**



Gebruik het voetpedaal en de topschakelaar van de 2de kraan om het toppen van de 2de kraan uit te kunnen voeren. Regel het verplaatsen van de topschakelaar en de snelheidsregelaar om de snelheid van het toppen te regelen.

Houd het voetpedaal ingedrukt en schakel de topschakelaar langzaam over naar “Omhoog” om de kraan omhoog te laten komen; schakel de topschakelaar langzaam over naar “Zakken” om de kraan te laten zakken, en zet de topschakelaar weer in neutraal en laat het voetpedaal los om het toppen van de kraan te stoppen.

③ Het uitschuiven van de 2de kraan.

Gebruik het voetpedaal en de schuifschakelaar van de 2de kraan om het schuiven van de 2de kraan uit te kunnen voeren. Gebruik de snelheidsregelaar om de snelheid van het schuiven te regelen.

Houd het voetpedaal ingedrukt en schakel de schuifschakelaar langzaam over naar “Uitschuiven” om de kraan uit te laten schuiven; schakel de schuifschakelaar langzaam over naar “Intrekken” om de kraan in te trekken, en zet de topschakelaar weer in neutraal en laat het voetpedaal los om het schuiven van de kraan te stoppen.

④ Bediening van de giek

Gebruik het voetpedaal en de topschakelaar van de giek om het toppen van de giek uit te voeren. Gebruik de snelheidsregelaar om de snelheid van het toppen van de giek te regelen.

Houd het voetpedaal ingedrukt en schakel de topschakelaar van de giek over naar “Omhoog toppen” om de giek omhoog te laten komen; schakel de topschakelaar van de giek over naar “Omlaag toppen” om de giek te laten zakken; en zet de topschakelaar van de giek in de neutrale stand en laat het voetpedaal los om het toppen van de giek te stoppen.

4. Zwenken van de draaitafel.

Het zwenken van de draaitafel kan via de draaitafel en het werkplatform worden uitgevoerd. In het onderstaande wordt uitgebreid ingegaan op de bedieningsmethode:

1) Bediening via de draaitafel.



**Het bedienen via de draaitafel is alleen mogelijk als de keuzeschakelaar van de draaitafel/platform op het bedieningspaneel van de draaitafel is ingesteld op “Draaitafel”.**

Gebruik de activeringschakelaar en de schakelaar voor het zwenken van de draaitafel om het zwenken van de draaitafel te gebruiken.

Schakel de keuzeschakelaar van de draaitafel/platform over naar “Draaitafel” en houd de activeringsschakelaar ingedrukt, en schakel de zwenkschakelaar van de draaitafel over naar de indicator voor zwenken naar links om de draaitafel naar links te laten zwenken; en over naar de indicator voor zwenken naar rechts om de draaitafel naar rechts te laten zwenken; zet de schakelaar weer in de neutrale stand en laat de activeringsschakelaar los om het zwenken van de draaitafel te stoppen.



**Laat de activeringsschakelaar niet los tijdens het zwenken van de draaitafel. De machine zal anders plotseling stoppen en mogelijk ongelukken veroorzaken.**

2) Bediening via het platform



**Het bedienen via het werkplatform is alleen mogelijk als de keuzeschakelaar van de draaitafel/platform op het bedieningspaneel van het werkplatform is ingesteld op “Platform”.**

Zet de keuzeschakelaar van de draaitafel/platform op het bedieningspaneel van de draaitafel in de stand "Platform" en gebruik het voetpedaal en de bedieningshendel voor het zwenken om de draaitafel te zwenken. Gebruik de snelheidsregelaar om de snelheid van het zwenken te regelen.

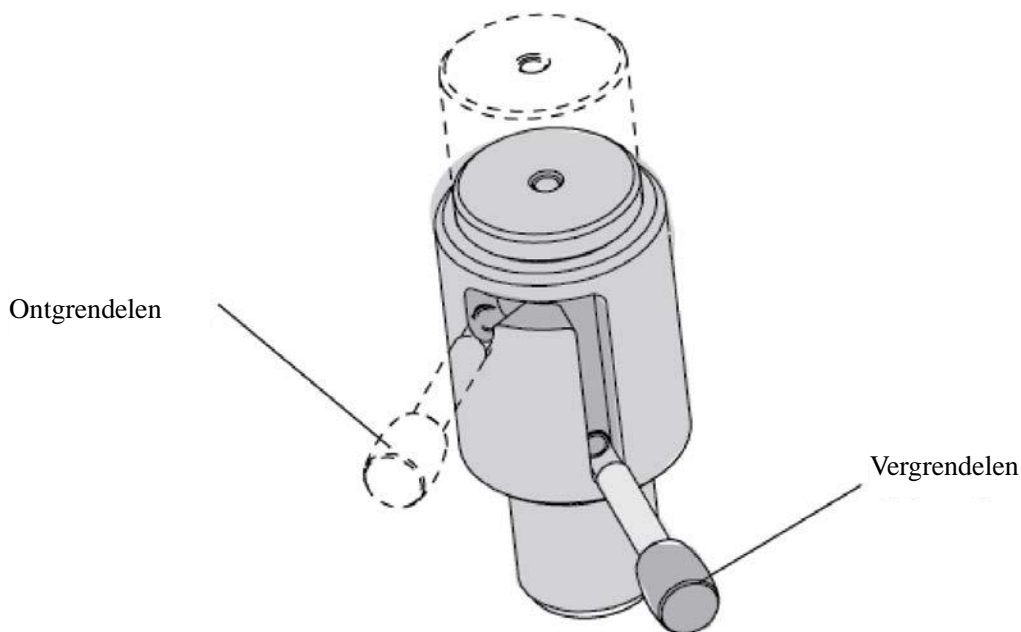
Houd het voetpedaal ingedrukt en schakel de bedieningshendel voor het zwenken van de draaitafel langzaam over naar de indicator voor het zwenken naar links om de draaitafel naar links te laten zwenken; en schakel langzaam over naar de indicator voor het zwenken naar rechts om de draaitafel naar rechts te laten zwenken; en zet de bedieningshendel in de neutrale stand en laat het voetpedaal los om het zwenken van de draaitafel te stoppen.

#### Waarschuwing

- **Het zwenken van de draaitafel zal makkelijk leiden tot het zwenken van het werkplatform. Daarom moet u de snelheidsschakelaar in de stand "Schildpad" zetten en de bedieningshendel langzaam bedienen. Het heftig bedienen van de bedieningshendel leidt tot gevaarlijk zwenken van het werkplatform.**
- **Haal uw voet nooit van het voetpedaal tijdens het zwenken van de draaitafel anders zal het voertuig plotseling stoppen en dit leidt hoogstwaarschijnlijk tot een ongeluk.**

### 3) Het zwenken vergrendelen

Het laten zakken van de bedieningshendel voor het vergrendelen van het zwenken kan het zwenken van de bovenbouw vergrendelen door middel van de sluitpen als de kraan zich recht voor of recht achter het zwevend werkplatform bevindt. Vergrendel de kraan door middel van de bedieningshendel voor het vergrendelen tijdens het transporteren van het zwevend werkplatform.



**Afbeelding 5-6 Locatie vergrendeling zwenken**

## 5. Bediening werkplatform

Het zwenken van het werkplatform kan via de draaitafel of het werkplatform worden ingesteld; de bediening is bij beiden gelijk.

Het horizontaal stellen van het werkplatform moet via de draaitafel gebeuren. Het horizontaal zetten via het bedieningspaneel van het platform mag alleen in geval van noodsituaties worden gedaan.

Bedieningswijze werkplatform:

**Aandacht**

- **Schakel eerst de keuzeschakelaar van de draaitafel/platform over naar “Draaitafel” om te bedienen via de draaitafel. Anders is bedienen via de draaitafel niet mogelijk.**
- **Schakel eerst de keuzeschakelaar van de draaitafel/platform over naar “Platform” om te bedienen via het werkplatform. Anders is bedienen via het werkplatform niet mogelijk.**

1) Zwenken van het werkplatform

Bedien de keuzeschakelaar voor de draaitafel/platform en de schakelaars voor het zwenken van het platform op het bedieningspaneel van de draaitafel (of het bedieningspaneel van het platform) om het platform te laten zwenken. Gebruik de snelheidsregelaar om de snelheid van het zwenken van het platform te regelen.

- ① Schakel de keuzeschakelaar voor de draaitafel/platform eerst over naar “Draaitafel” (of “Platform”). Houd het voetpedaal ingedrukt en houdt tevens de activeringsschakelaar bij de draaitafel in gedrukt om het platform te laten zwenken.
- ② Schakel de snelheidsregelaar over naar “Haas” of “Schildpad” en schakel de zwenkschakelaar over naar de indicator voor zwenken naar links om het platform naar links te laten zwenken, en naar de indicator voor zwenken naar rechts om het platform naar rechts te laten zwenken en zet de schakelaar weer in de neutrale stand om het zwenken van het platform te stoppen.

**Aandacht**

**Haal uw voet niet van het voetpedaal af tijdens het zwenken van het platform. Laat de activeringsschakelaar niet los tijdens het zwenken van het platform. De machine zal anders plotseling stoppen en mogelijk ongelukken veroorzaken.**

**Waarschuwing**

**Het is gevaarlijk het platform te laten zwenken als de motor op hoge snelheid draait. Laat het platform pas zwenken als de motor op een lage snelheid draait.**

2) Het platform horizontaal zetten:

Het nivelleersysteem bestaat uit een automatisch en handmatig nivelleersysteem. Tijdens het toppen van de kraan zal het werkplatform automatisch horizontaal gaan staan. Gebruik de bedieningshendel voor het horizontaal zetten van het werkplatform op het bedieningspaneel om het werkplatform handmatig horizontaal te zetten.

**Waarschuwing**

- **Het is gevaarlijk om het platform te verstellen als er mensen op staan of gereedschap op ligt. Let erop dat u het platform verstelt via het bedieningspaneel van de draaitafel of het platform terwijl er geen last op zit. Het horizontaal zetten via het bedieningspaneel van het platform mag alleen in geval van noodsituaties worden gedaan. De voetschakelaar moet tijdens deze operatie ingedrukt worden gehouden.**
- **Let erop dat het werkplatform horizontaal blijft ten opzichte van de grond ongeacht de hoek van de kraan. Anders zal het personeel op het werkplatform last hebben van instabiliteit. Als u tijdens het inspecteren vóór het werk ontdekt dat de hellingshoek van het werkplatform groter is dan 3°, dan moet het werkplatform worden versteld.**

Het werkplatform handmatig horizontaal zetten:

- ① Parkeer het zwevend werkplatform op een horizontale en solide bodem.
- ② Schakel de keuzeschakelaar voor de draaitafel/platform over naar “Draaitafel” of “Platform”. Houd het voetpedaal indrukt tijdens het bedienen bij het platform en houd de activeringsschakelaar ingedrukt voor bediening bij de draaitafel om het werkplatform horizontaal te zetten.
- ③ Als het werkplatform naar voren helt, dan moet u de schakelaar voor het platform naar “Omhoog draaien” zetten om de voorzijde van het werkplatform omhoog te laten komen. Als het werkplatform naar achteren helt, dan moet u de schakelaar voor het platform naar “Omlaag draaien” zetten om de achterzijde van het werkplatform omlaag te laten komen.

 **Aandacht**
**Verstel het werkplatform naar een ietwat naar achter hellende stand.**

- ④ Zet de schakelaar voor het horizontaal zetten van het werkplatform in de neutrale stand als het werkplatform horizontaal is gezet.
- ⑤ Laat de kraan enkele keren helemaal toppen en uitschuiven om er zeker van te zijn dat er geen verandering is in de horizontale stand van het werkplatform.
- ⑥ Verstel het nog een keer via de bovenstaande procedure als de nieuwe stand niet naar tevredenheid is.

## 6. Noodstop

De noodstop kan via de draaitafel of het werkplatform worden ingedrukt; de bediening is bij beiden gelijk. In het onderstaande wordt uitgebreid ingegaan op de bedieningsmethode:

### 1) Noodstop

Druk de noodstop in om de voeding uit te schakelen. De motor voor het rijden en de motor voor de pompbediening worden uitgeschakeld en alle functies van het zwevend werkplatform worden eveneens uitgeschakeld.

Gebruik de noodstop bij de volgende omstandigheden:

- ① Als het zwevend werkplatform niet kan worden bediend via de bedieningshendel of -schakelaar of als de machine moet stoppen vanwege een acuut gevaar.
- ② Als het nodig is om een gevaarlijke situatie te voorkomen als gevolg van een verkeerde bediening of het per ongeluk overhalen van een schakelaar of bedieningshendel door het personeel op het werkplatform.

### 2) Het herstellen van de noodstop.

Draai nog een keer aan de noodstop om de schakelaar te herstellen. Na het herstellen van de noodstop kunt u de machine weer normaal bedienen. Alle functies van het zwevend werkplatform functioneren weer normaal.

Als de machine nog steeds niet goed kan worden bediend bij de bedieningshendel of -schakelaar nadat de bovengenoemde herstelprocedure werd uitgevoerd, dan moet u de bedieningshendel of -schakelaar in de neutrale stand zetten.

 **Waarschuwing**

**Het per ongeluk aanraken van een bedieningshendel of -schakelaar tijdens hoge werkzaamheden kan tot gevaarlijke situaties leiden. Druk op de stopschakelaar nadat het werkplatform de werkhogte heeft bereikt om te voorkomen dat het verkeerd indrukken van schakelaar tot gevaarlijke situaties kan leiden.**

## 7. De bediening van accupomp

De accupomp is een standby-eenheid en wordt alleen gebruikt om de machine in een noodsituatie in te

trekken. Houd de knop van de accupomp op de draaitafel of het platform niet langer dan 15 minuten ingedrukt om de accupomp te gebruiken.

Bedieningsmethode:

- 1) Schakel de keuzeschakelaar van de draaitafel/platform over naar platform of draaitafel.
- 2) Beweeg en houd de schakelaar van de accupomp op de draaitafel of het platform ingedrukt.
- 3) Houd de voetpedaal ingedrukt als u op het platform werkt.
- 4) Voer de normale procedure voor het intrekken van de kraan uit.

 **Waarschuwing**

- **Deze schakelaar kan alleen worden gebruikt als de motor uitvalt.**
- **De accupomp kan alleen worden gebruikt om de kraan tijdens een noodsituatie in te trekken, en mag niet voor andere doeleinden worden gebruikt.**

## Hoofdstuk 6 Transport, hijsen en opslag

### 6.1 Transporteren en ophijsen.

Het mobiel zwevend platform is een non-road voertuig en mag niet op openbare wegen rijden. Daarom moet het mobiel zwevend platform via de weg, spoorweg of water naar de werkplek worden vervoert.

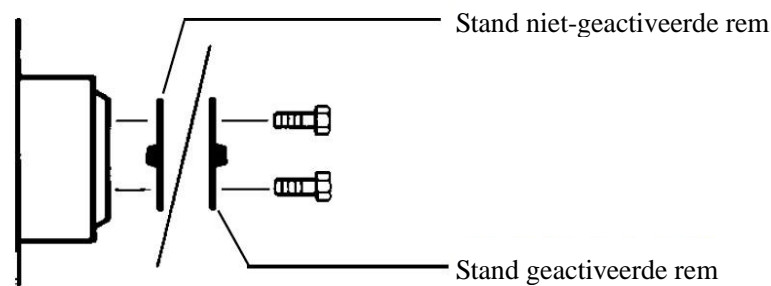
**Aandacht**

**Als de machine via het spoor (of water) wordt vervoerd, dan moet de motor en het brandstofreservoir van het mobiel zwevend platform worden leeggemaakt en moeten de positieve en negatieve kabels van de accu worden losgekoppeld.**

**Alleen bevoegd personeel mag de machine in en uit het transportvoertuig verplaatsen.**

1. Voorbereiden op het laden en transporteren

- 1) Lees de gebruiksaanwijzing of het etiket op het product om de parameters van het mobiel zwevend werkplatform te weten, waaronder het gewicht en algehele afmetingen, en kies het juiste transportmiddel en hijskabel voordat u het platform gaat laden en transporteren.
- 2) Het transportvoertuig moet op een horizontaal vlak staan geparkeerd.
- 3) Het transportvoertuig moet zijn vastgezet tijdens het laden van het zwevend werkplateau om wegglijden te voorkomen.
- 4) Rijd niet met het mobiel zwevend werkplatform op een helling hoger of lager dan de maximum rijcapaciteit. Dit geldt ook voor zijhellingen.
- 5) Als het mobiel zwevend werkplatform moet worden geslept door een lier, dan moet u de remmen van de wielen afkoppelen voordat u gaat slepen. Na het slepen moet u de remmen weer in de omgekeerde volgorde activeren zoals geïllustreerd in [Afbeelding 6-1](#) Onder staat de procedure voor het afkoppelen van de remmen:
  - ① Gebruik een wig om de wielen vast te zetten zodat wordt voorkomen dat de machine weggijdt.
  - ② Rol de ontgrendelingsklep van de aandrijfwielaaf van elke niet-stuurwielaaf om de aandrijfwielaaf te kunnen scheiden.

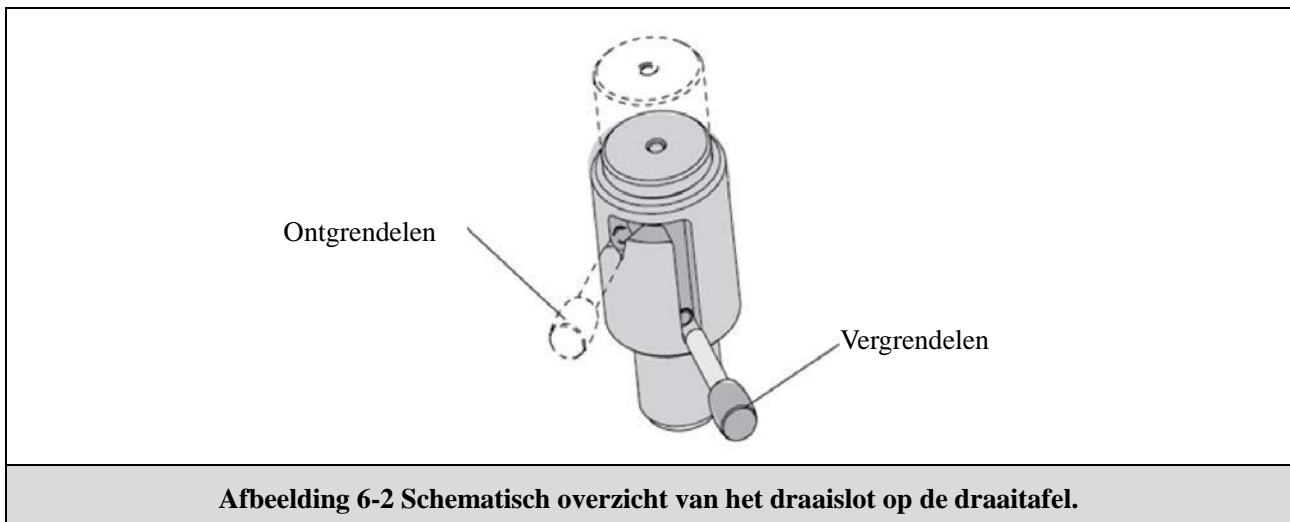


**Afbeelding 6-1 Schematisch overzicht van het afkoppelen van het rijwiel.**

**⚠ Waarschuwing**

**Er is kans op een botsing. Het niet inschakelen van de wielnaaf zal waarschijnlijk leiden tot een fataal ongeluk of ernstig letsel en kan schade aan eigendommen veroorzaken.**

2. Voorzorgsmaatregelen bij het laden en transporteren
  - 1) Parkeer het mobiel zwevend werkplatform op een veilige en geschikte plek.
  - 2) Laat de kraan van het mobiel zwevend werkplatform helemaal zakken en intrekken en laat de giek parallel met de grond lopen.
  - 3) Draai de contactsleutel van het mobiel zwevend werkplatform in OFF en haal de sleutel eruit voordat u de machine gaat transporteren. Controleer of onderdelen los zitten en verwijder deze of maak ze vast.
  - 4) Doe all kisten en gereedschapskisten van het mobiel zwevend werkplatform dicht en op slot.
  - 5) De lamp buiten het werkplateau moet goed worden omwikkeld met schuim (of een ander beschermend materiaal) om schade door botsingen te voorkomen.
  - 6) Het klaphek (indien aanwezig) op het werkplateau moet naar beneden worden gevouwen en worden vastgezet.
  - 7) Vergeet niet om de draaitafel op slot te zetten door het zwenkslot te draaien als het mobiel zwevend werkplatform wordt getransporteerd naar een werkplek.



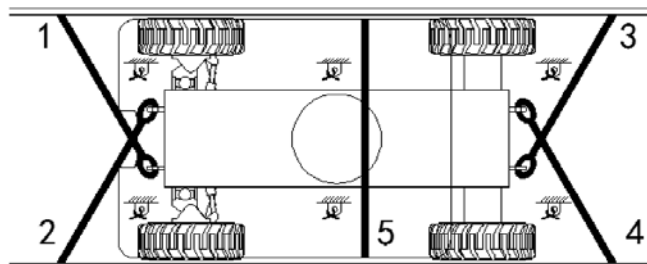
**Afbeelding 6-2 Schematisch overzicht van het draaislot op de draaitafel.**

**⚠ Aandacht**

**Vergeet niet de draaitafel te ontgrendelen tijdens werkzaamheden.**

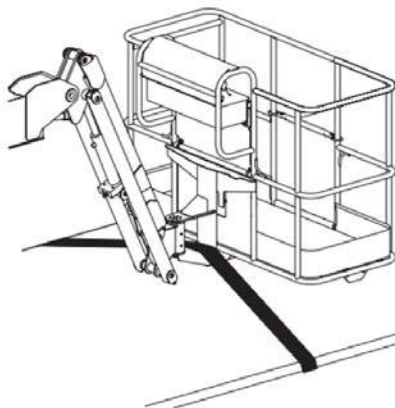
- 8) Het chassis moet goed worden vastgemaakt aan het transportvoertuig voordat er wordt begonnen met het transport, en tevens moeten de juiste veiligheidsmaatregelen worden genomen. Er moet een ketting met voldoende draagkracht worden gebruikt, waarbij vijf het minimum is. De tuigage moet zo worden ingesteld dat voorkomen wordt dat er schade aan de ketting ontstaat; dit wordt weergegeven in de volgende afbeelding.





**Afbeelding 6-3 Schematisch overzicht van het bevestigen van het chassis tijdens het transport.**

- 9) Het werkplateau moet goed worden vastgemaakt aan het transportvoertuig voordat er wordt begonnen met het transport, en tevens moeten de juiste veiligheidsmaatregelen worden genomen.
- ① De stopper moet onder het draaiende deel van het werkplateau worden geplaatst om draaien te voorkomen. De stopper mag echter niet in aanraking komen met het oliecilinder van het plateau.
  - ② Het nylon touw moet door het vlak vlakbij het ondersteuningspunt op het lagere punt van het plateau gaan, en worden vastgezet op het transportvoertuig om het plateau te beschermen, maar er mag niet te veel neerwaartse kracht worden toegepast om schade aan de kraan te voorkomen.



**Afbeelding 6-4 Diagram van het bevestigen van het werkplatform voor het transport.**

**⚠ Aandacht**

**Er moet een ketting of touw met voldoende draagcapaciteit worden gebruikt om het chassis en het werkplateau vast te maken.**

**3. Ophijzen**

Als de machine moet worden opgehesen tijdens het laden en lossen, dan moet u eerst de etiketten (over bijvoorbeeld het gewicht van het product) op het mobiel zwevend werkplatform lezen en de juiste hijsapparatuur en kabels kiezen. Zorg ervoor dat de hijscapaciteit van de geselecteerde apparatuur en de kettingen of riemen voor het hijsen en bevestigen het gewicht van het mobiel zwevend werkplatform aankunnen.

**⚠ Aandacht**

**Alleen bevoegd hijspersoneel mag het installeren, ophijzen en transporteren van de machine uitvoeren.**

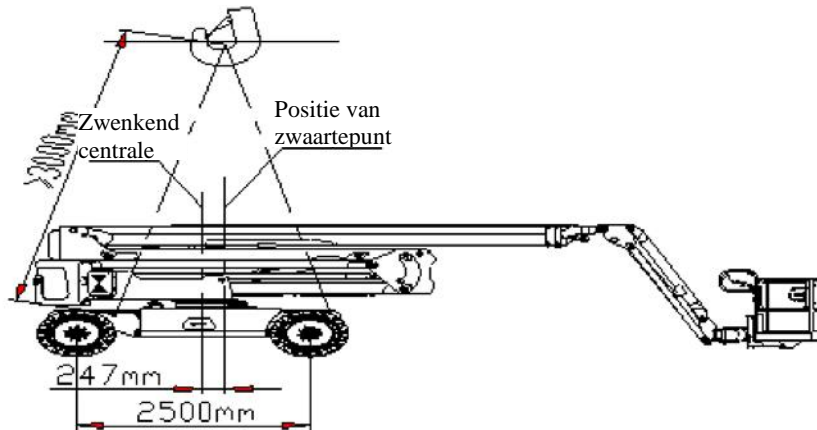
De specifieke hijsinstructies luiden als volgt:

1. De kraan moet helemaal zakken en worden ingetrokken. De korte arm moet parallel aan de grond zijn.



Maakt alle losse onderdelen los van de machine en doe alle deuren en gereedschapskisten van het mobiel zwevend werkplatform dicht. Het draaitafel moet op een blok draaitafel op slot te zetten.

4. Bepaal het zwaartepunt van de machine.
5. Sluit de kettingen of touwen alleen aan op de daarvoor bedoelde hijspunten van het mobiel zwevend werkplatform. Op zowel het chassis en de draaitafel bevinden zich twee hijspunten.
6. De tuigage zal worden aangepast om schade aan de machine te voorkomen en om deze horizontaal te houden.



7. Hijs het mobiel zwevend werkplatform gestaag op het transportvoertuig en zet de wielen vast door middel van blokken om wegglijden te voorkomen.

## 6.2 Opbergen

Het mobiel zwevend werkplatform moet worden opgeborgen in een ruimte die het beschermt tegen regen, vocht, zonlicht, corrosieve gassen en moet een goede ventilatie hebben. De volgende maatregelen moeten worden genomen om normaal gebruik van het mobiel zwevend werkplatform na opbergen te zijn geweest te garanderen.

1. De kraan moet worden ingetrokken en in de laagste stand worden gezet.
2. Doe all kisten en gereedschapskisten van het mobiel zwevend werkplatform dicht en op slot.
3. De sleutel moet in de OFF-stand worden gezet en eruit worden gehaald om onbevoegd gebruik te voorkomen.
4. Het voertuig moet met een stopper worden
5. Stof en smeer moeten worden weggeveegd van de machine om deze schoon te houden;
6. Het smeermiddel moet alleen op corrosieve delen worden toegepast.
7. In geval van opslag voor de lange termijn, moeten brandstof en water worden weggehaald, en moeten de positieve en negatieve connectoren van de accu worden afgekoppeld.
8. Als de opslagtermijn langer dan drie maanden duurt, dan moet de motor om de drie maanden voor minsten één uur stationair draaien, en daarna moet het schoonmaken en onderhoud worden uitgevoerd.
9. Als de opslagtermijn langer dan anderhalf jaar duurt, dan moet naast het schoonmaken en onderhoud vóór gebruik, ook een uitgebreide inspectie worden uitgevoerd en onderhoud worden gepleegd. Tevens moeten de versleten afdichtingen, filterelementen en andere componenten worden vervangen al naargelang de actuele situatie.





Fabrikant: XCMG Fire-fighting Safety Equipment Co.,Ltd

Adres: Zhujiang East Road No. 17, Hi-Tech Development Zone, Xuzhou City

Post Code: 221100

Tel.: 0516-87981118

Service Tel.: 0516-87981166

Kwaliteitsbewaking hotline: 0516-87986966

Extra telefoon: 0516-87989292

Versienummer: Juli 2020

**Alle rechten voorbehouden; degenen die verantwoordelijk zijn voor ongeoorloofde reproductie zullen vervolgd worden.**